



Scuola di Medicina Omeopatica di Verona

Vicolo Dietro Santi Apostoli, 2 – 37121 Verona tel 0458030926 – fax 0458026695 email info@omeopatia.org – www.omeopatia.org

Tesi

**“Il bambino con asma e
rinocongiuntivite allergica”**

dott. Lucia Rasi Caldogno

Relatore

Dott. Federico Allegri

Anno Accademico 2008-2009

TESI discussa a Verona il 29/09/2012

INDICE

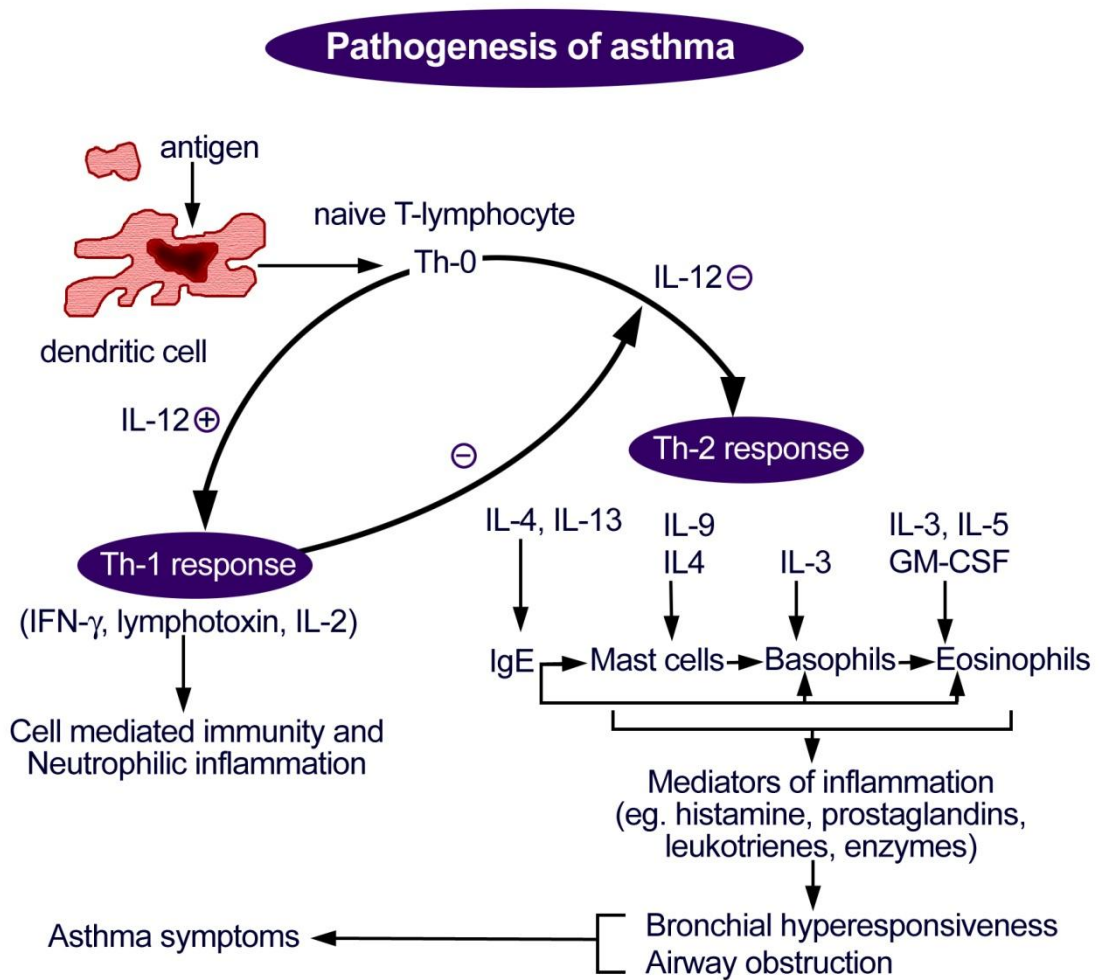
1) Asma	Pag 3
Fisiopatologia.....	pag. 3
Epidemiologia.....	Pag 4
Asma pediatrico.....	pag 4
Fattori di rischio.....	pag 4
Eziologia.....	Pag. 4
Repertorizzazione.....	pag. 5
Materia medica.....	pag. 13
2) Rinocongiuntivite allergica.....	Pag. 21
Fisiopatologia.....	pag. 21
Epidemiologia.....	pag. 21
Repertorizzazione.....	pag. 22
Materia medica.....	pag. 31
3) Cenni di prevenzione delle patologie allergiche..	pag. 37
4) Bibliografia.....	Pag. 38

ASMA

FISIOPATOLOGIA

L'asma è una malattia infiammatoria cronica caratterizzata da ostruzione delle vie aeree. Essa è determinata da due componenti:

- Uno stato infiammatorio delle vie aeree risultato dall'interazione di cellule, elementi cellulari e citochine.
- Una condizione di iper-reattività bronchiale (tendenza delle vie aeree a restringersi in risposta a diversi stimoli).



EPIDEMIOLOGIA

Nel mondo vi sono circa 300 milioni di persone affette da asma bronchiale e si registrano 250.000 decessi l'anno.

Negli USA 24 milioni di persone sono affette (5-10% della popolazione), delle quali 7 milioni sono bambini.

Il rapporto maschi/femmine è di 2:1 – 3:1 nell'infanzia, 1:1 alla pubertà, mentre dopo la pubertà si osserva una maggior frequenza nelle donne.

Il broncospasmo da sforzo colpisce il 3-10% della popolazione (escludendogli individui asmatici e allergici) e il 12-15% della popolazione includendo gli asmatici.

ASMA PEDIATRICO

È la più comune malattia cronica dell'infanzia.

Negli Usa mostra una prevalenza dell' 8.5% tra la popolazione pediatrica.

I dati del 2006 in Italia mostravano che l'incidenza di questa patologia riguardava il 7.9% dei bambini tra i 6 e 7 anni e l'8.4% dei bambini tra i 13 e 14 anni.

L'esordio è prima dei 5 anni nella maggior parte dei bambini, prima dei 3 anni in più della metà di essi.

Nei bambini in età prescolare l'80-85% degli episodi di asma è associato a virus.

La prognosi è favorevole se l'esordio è in età prescolare e non si associa ad allergia. La prognosi è sfavorevole, ossia è probabile che persista l'asma dopo gli 11 anni, se l'esordio pur essendo precoce si associa ad allergia o se l'esordio è tardivo (dopo i 6 anni).

FATTORI DI RISCHIO

Malattia atopica.

Wheezing ricorrente.

Storia familiare d'asma.

EZIOLOGIA

Le cause si dividono in due grossi gruppi:

- allergiche : pollini, spore, acari della polvere, animali e cibo (soprattutto nei bambini);
- non allergiche: esercizio fisico, iperventilazione, reflusso gastro-esofageo, fumo, odori, inquinanti ambientali, aria fredda, sostanze chimiche, farmaci, cambiamenti ormonali, stress o fattori emotivi, obesità, fattori perinatali (pre maturità, madre fumatrice ed esposizione a fumo in gravidanza).

REPERTORIZZAZIONE

RESPIRATION - ASTHMATIC – children

*Acon.*_{hr1,k,tl1} *ambr.*_{k,mtf11} *Ant-t.*_{hr1} *ars.*_{pa,tl1} *Bell.*_{hr1} *camph.*_{hr1} *Carc.*_{mlr1,vh} **CHAM.**_{hr1,k,nh6,tl1} *chin.*_{hr1} *coff.*_{hr1}
*cupr.*_{hr1} *hep.*_{hr1} *ign.*_{hr1} **IP.**_{hr1,k,mrr1,mtf33,nh6,tl1} *kali-br.*_{hr1,k} *kali-c.*_{mtf33} *kali-i.*_k *lach.*_{hr1} *lyc.*_{hr1} *med.*_{jl2,k2,mrr1} *merc-*
*sul.*_{c1} *Mosch.*_{hr1,k,tl1} **NAT-S.**_{hr1,k,mrr1,mtf33,tl1} *nux-m.*_{hr1} *nux-v.*_{hr1,k} *op.*_{hr1,wbt} *phos.*_{hr1} *psor.*_k
PULS._{hr1,k,mtf33,nh6,tl1} **SAMB.**_{hr1,k,mrr1,nh6,tl1} *sil.*_{k2,mrr1} *stram.*_{hr1,k} *sulph.*_{hr1,k} *syph.*_{mtf33} *thuj.*_{bro1,mtf33} *tub-a.*_{ih,vs}
*zinc.*_{mtf33}

RESPIRATION - ASTHMATIC - children; in - fail to act; where indicated remedies

*morg-p.*_{mtf11}

RESPIRATION - ASTHMATIC - children; in - infants; in

*med.*_{ptk1} *naphtin.*_{mtf11} *tub-a.*_{jl2} *v-a-b.*_{jl2} *vib.*_{ptk1,tl1}

RESPIRATION - ASTHMATIC - children; in - sycotic

*nat-s.*_{tl1} *thuj.*_{mtf33}

RESPIRATION - ASTHMATIC - children - vaccination, after

*carc.*_{mlr1} *thuj.*_k

RESPIRATION - ASTHMATIC - morning

*am-c.*_{bro1} *ant-t.*_{bro1} *Ars.*_{bro1} *Aur.*_{hr1,k} *Calc.*_{hr1,k} *carb-an.*_k *Carb-v.*_{hr1,k} *carc.*_{gk6,mlr1} *Cassia-s.*_{zcc1} *Coff.*_{hr1,k} *Con.*_{hr1,k} *dig.*_k
*grin.*_{bro1} *kali-bi.*_{bro1} **KALI-C.**_{bro1,k,nh6} *Meph.*_{hr1,k} *nat-s.*_{bro1} *nux-v.*_{bro1,mrr1,mtf33} *phos.*_k *Verat.*_{hr1,k} *zing.*_{bro1,hr1,k}

RESPIRATION - ASTHMATIC - forenoon

RESPIRATION - ASTHMATIC - noon

*Lob.*_k

RESPIRATION - ASTHMATIC - evening

*bell.*_k *bit-ar.*_{wh1} *Cist.*_{hr1,k} *ferr.*_k *Kali-s.*_{mrr1} *nat-m.*_{mrr1} *nat-p.*_{mrr1} *nux-v.*_k *petr.*_{h2} *Phos.*_{k,nh6} **PULS.**_{hr1,k,mrr1,nh6} *stann.*_k
*Sulph.*_{hr1,k,mrr1} *Zinc.*_{hr1,k}

RESPIRATION - ASTHMATIC - night

*am-m.*_k *Ant-t.*_{k,nh6} *Arg-n.*_{hr1} **ARS.**_{a1,hr1,k,nh6} *ars-s-f.*_{k2} *arum-d.*_{a1,hr1} *aur.*_k *aur-ar.*_{k2} *bit-ar.*_{wh1} *Brom.*_{hr1,k} *bry.*_{hr1,k} *calc-*
*ar.*_{hr1} *Carb-v.*_{k,nh6} *carc.*_{cd} *cham.*_{bg1} **CHEL.**_{a1,hr1,k,nh6} *Chlol.*_{hr1,k} *Cist.*_{hr1,k} *coff.*_{hr1,k} *coloc.*_{hr1,k} *daph.*_k *des-ac.*_{rbp6}
*Dig.*_{hr1,k} *Ferr.*_{hr1,k} *ferr-ar.*_k *Ip.*_k *kali-ar.*_{k,mrr1} *Kali-c.*_{hr1,k} *Kali-s.*_{mrr1} *lach.*_{k,mrr1} *limen-b-c.*_{mlk9,de} *meph.*_k *naja.*_{mrr1} *nux-*
*v.*_{k,mrr1} *Op.*_{hr1,k} *phos.*_k **PULS.**_{hr1,k,mrr1,nh6} *Samb.*_{mrr1} *sang.*_k *Sep.*_{a1,k,mtf33} *spong.*_{mrr1} *Sulph.*_{hr1,k,nh6} *Syph.*_k *Thuj.*_{hr1,k,mtf33}
*Tub.*_{jl2} *zinc.*_k *zinc-p.*_{k2}

RESPIRATION - ASTHMATIC - night - midnight - after - jump out of bed; must

ARS._{k,nh6} *Graph.*_k **SAMB.**_{k,mrr1,nh6} *sulph.*_{mrr1}

RESPIRATION - ASTHMATIC - night - midnight - after - sitting up in bed - must sit up

KALI-N._{mrr1}

RESPIRATION - ASTHMATIC - night - lying agg.

*Aral.*_{bro1} *ars.*_{bro1} *cist.*_{bro1} *con.*_{bro1} *ferr-act.*_{bro1} *Grin.*_{bro1} *lach.*_{bro1} *merc-pr-r.*_{bro1} *naja.*_{bro1} *puls.*_{bro1} *Samb.*_{bro1} *sulph.*_{bro1}

RESPIRATION - ASTHMATIC - night - sitting up in bed - must sit up

*limen-b-c.*_{hmr2}

MIND - ANXIETY - asthma; with

*Arg-n.*_{kr1} *ars.*_{j,mrr1} *Dig.*_{kr1} *hydr-ac.*_j *kreos.*_j *m-ambo.*_j *plat.*_j

RESPIRATION - ASTHMATIC - accompanied by - coryza

*ant-t.*_{bro1} *Aral.*_{bro1} *arg-n.*_{ptk1} *Ars-i.*_{bro1} *bad.*_{bro1} *Ip.*_{bro1} *just.*_{ptk1} *naphtin.*_{bro1} *nat-s.*_{ptk1} *spong.*_{ptk1}

RESPIRATION - DIFFICULT - eruptions - with

*Apis.*_k

CHEST - COMPLAINTS of chest - Bronchial tubes - accompanied by - urticaria

*pin-s.*_{br1}

RESPIRATION - ASTHMATIC - accompanied by - expiration; difficult

*brom.*_{tl1} *chlor.*_{tl1} *med.*_{jl2}

HEAD - PAIN - accompanied by - asthma

*lach.*_{mtf11}

RESPIRATION - ASTHMATIC - accompanied by - obesity

*blatta-o.*_{mrr1}

RESPIRATION - ASTHMATIC - accompanied by - palpitation

ars.^{bro1} cact.^{bro1} eucal.^{bro1} puls.^{bro1}

RESPIRATION - ASTHMATIC - accompanied by - speak; inability to

cupr.^{it1}

RESPIRATION - ASTHMATIC - accompanied by - swallowing; difficult

cupr.^{it1}

RESPIRATION - ASTHMATIC - accompanied by - thirst

ars.^{mrr1} kali-n.^{bro1}

RESPIRATION - ASTHMATIC - accompanied by - vertigo

cupr.^{ptk1}

GENERALS - WEAKNESS - accompanied by - asthma

ars.^{vh} bry.^{vh} carb-v.^{vh} *Chinin-ar*.^{br1} *Psor*.^{mrr1} *Stann*.^{mrr1,vh}

CHEST - CATARRH - Bronchial tubes - accompanied by - respiration; asthmatic

acon.^{bro1} *Ant-t*.^{bro1} *Ars*.^{bro1} blatta-a.^{bro1} *Bry*.^{bro1} calad.^{ptk1} caps.^{ptk1} cupr-act.^{bro1} *Erio*.^{bro1} eucal.^{bro1} *Grin*.^{bro1} *Ip*.^{bro1}

kali-i.^{bro1} lob.^{bro1} nat-s.^{bro1} onis.^{bro1} sabal.^{bro1} sulph.^{bro1}

CHEST - INFLAMMATION - Bronchial tubes - accompanied by - respiration; asthmatic

Blatta-o.^{br1} cassia-s.^{zcc1}

RESPIRATION - ASTHMATIC - accompanied by - Chest - constriction; sensation of

ars.^{it1} chel.^{it1}

RESPIRATION - ASTHMATIC - accompanied by - Chest - burning pain

aral.^{bro1}

RESPIRATION - ASTHMATIC - accompanied by - Chest - oppression

ars.^{it1} chel.^{it1}

RESPIRATION - ASTHMATIC - accompanied by - Colon; inflammation of

lyc.^{mtf} nat-s.^{mrr1}

RESPIRATION - ASTHMATIC - accompanied by - Lids; twitching of

cupr.^{ptk1}

RESPIRATION - ASTHMATIC - accompanied by - Stomach - complaints

arg-n.^{mtf} *Bry*.^{mtf} carb-v.^{mtf} ip.^{mtf} kali-m.^{mtf} *Lob*.^{mtf} lyc.^{mtf} *Nux-v*.^{mtf} puls.^{mtf} sang.^{mtf} verat-v.^{mtf} zing.^{mtf}

RESPIRATION - ASTHMATIC - accompanied by - Testes; pain in

spong.^{mrr1}

RESPIRATION - ASTHMATIC - accompanied by - Throat - burning pain in

aral.^{bro1}

RESPIRATION - ASTHMATIC - air - mountain air amel.

syph.^{mtf11}

RESPIRATION - ASTHMATIC - air agg.; draft of

Sil.^{k,nh6}

RESPIRATION - ASTHMATIC - air; in open - agg.

calad.^{al1} nat-m.^{al1} psor.^{al1}

RESPIRATION - ASTHMATIC - air; in open - amel.

Am-c.^{a1,k} bry.^{k2} ip.^{it1} kali-s.^{k2,mrr1} lach.^{mrr1} naphtin.^{bro1} puls.^{mrr1} tub.^{mrr1}

RESPIRATION - ASTHMATIC - allergic

ambr.^{mtf} *Ars*.^{mtf} *Ars-i*.^{mtf} blatta-o.^{mtf} *Brom*.^{mtf} carc.^{mrr1} cortiso.^{mtf11} dulc.^{mtf} euphr.^{mrr1} *Iod*.^{mtf} kali-bi.^{mtf} kali-c.^{mtf}

kali-i.^{mtf} kali-s.^{mtf} lyc.^{mtf} *Med*.^{mtf} moni.^{j2,mtf11} *Morg-p*.^{mtf} naja.^{mtf} naphtin.^{mtf} *Nat-ar*.^{mtf} nat-c.^{mtf} nat-m.^{mtf} *Nat-s*.^{mtf}

nux-v.^{mtf} psor.^{mtf} *Puls*.^{mrr1} sabad.^{mrr1} sang.^{mrr1,mtf} sin-n.^{mtf} stict.^{mrr1} *Sul-ac*.^{mtf} *Thuj*.^{mtf} tub.^{mtf11}

RESPIRATION - ASTHMATIC - hay; from

Ambr.^k aral.^{bro1} *Ars*.^{bro1,c2,k,nh6} *Ars-i*.^{bro1,k} arum-t.st *Bad*.^k *Carb-v*.^{k,nh6} chinin-ar.^{bro1} *Dulc*.^k *Euphr*.^{k,mrr1} *IOD*.^{k,mrr1,nh6}

Ip.^{bro1} *Kali-i*.^{k,nh6} kali-s-chr.^{c1} *Lach*.^k lob.^{bro1,c2,k13} *Naja*.^{k,nh6} *Naphtin*.^{bro1,c2} *Nat-s*.^{bro1,k,nh6} *Nux-v*.^{bro1,k} *Op*.^k phle.^{bg1}

Sabad.^{bro1,c2,k,mrr1} sang.^{bro1,k2,mrr1} *Sil*.^k *Sin-n*.^{k,nh6} *Stict*.^{bro1,k} sul-i.^{bro1,c2}

GENERALS - ALLERGIC constitution

all-c.^{mrr1} am-c.^{mrr1} *APIS*.^{mrr1} ars.^{mrr1} ars-i.^{mrr1} arum-t.^{mrr1} arund.^{mrr1} blatta-o.^{mrr1} borx.^{mrr1} bov.^{mrr1} calc-s.^{mrr1}

carc.^{j2,mrr1} caust.^{mrr1} chlam-tr.^{bcx2} clem.^{mrr1} cortico.^{sp} cycl.^{mrr1} diph-t-tpt.^{j2} *Dulc*.^{mrr1} enteroc.^{j2} euphr.^{mrr1} fl-

ac.^{mrr1} flav.^{j2} fuma-ac.^{mtf11} galph.^{mtf11} hep.^{mrr1} *Iod*.^{mrr1} kali-ar.^{mrr1} kali-bi.^{mrr1} kali-c.^{mrr1} kali-i.^{mrr1} kali-n.^{mrr1} kali-s.^{mrr1}

lac-c.^{mrr1} lyc.^{mrr1} med.^{mrr1} naja.^{mrr1} nat-ar.^{mrr1} *Nat-c*.^{mrr1} nat-m.^{mrr1} nat-p.^{mrr1} nat-pyru.^{mtf11} nat-s.^{mrr1} nux-m.^{mrr1}

nux-v.^{mrr1} petr.^{mrr1} phos.^{mrr1} prot.^{j2} psor.^{j2,mrr1} puls.^{mrr1} ran-b.^{mrr1} sabad.^{mrr1} samb.^{mrr1} sang.^{mrr1} ratt-norv-s.^{mtf11}

sanic.^{mrr1} sin-n.^{mrr1} stict.^{mrr1} suis-cu.^{mtf11} sul-ac.^{mrr1} sulph.^{mrr1} ther.^{mrr1} thuj.^{mrr1} tub.^{j2,mrr1}

RESPIRATION - ASTHMATIC - allergic - hay fever; with

carc.^{mrr1}

RESPIRATION - ASTHMATIC - alternating with - diarrhea, nocturnal

Kali-c.^{k,ptk1}

RESPIRATION - ASTHMATIC - alternating with - eczema

ars.mf11 cupr.sst3 *Psor*.jl2

RESPIRATION - ASTHMATIC - alternating with - eruptions

apis.dx1 ars.mf11,tl1 calad.a1,b7a.de,bro1,c1,k,ptk1 calc.kr1 carc.gk caust.bro1 *Crot-t*.k,st cupr.sht,ssi3 dulc.wt *Hep*.k,ptk1 *Kalm*.k,ptk1
lach.k.med.hu mez.k.mut.imm1,mp4,ptj phenob.jl *Psor*.jl rat.dx1 rhus-t.b7a.de,bro1,k *Sulph*.bro1,k,mf33,ptk1,tl1 syph.a

RESPIRATION - ASTHMATIC - alternating with - pain; rheumatic

dulc.gma *Med*.gg

RESPIRATION - ASTHMATIC - alternating with - Head; pain in

ang.k,vh1 glon.k kali-br.k

RESPIRATION - ASTHMATIC - alternating with - Stomach - complaints

KALI-BI.mrr1

RESPIRATION - ASTHMATIC - anesthesia; ailments from

aral.mf11

MIND - ANGER - asthmatic respiration; with

Ars.k carc.mlr1 **CHAM**.bro1,k,mf33,nh6,tl1 manc.rb2 nux-v.bro1 pitu-a.vml2

MIND - ANGER - respiration difficult; with

arn.k ars.b4.de,bg2,k **CHAM**.k,mrr1,nh6 cupr.sst3 dulc.fd4.de *Ign*.bg2 ran-b.bg2,ptk1 *Rhus-t*.k staph.bg2,k thuj.mf33

RESPIRATION - ASTHMATIC - arms away from the body amel.; holding the

psor.br1,pha1,tl1

RESPIRATION - ASTHMATIC - autumn agg.

Chin.k,mrr1 lach.gg med.gg

RESPIRATION - ASTHMATIC - bathing; after

mosch.mrr1

RESPIRATION - ASTHMATIC - bending - forward - amel.

oci-sa.sp1

RESPIRATION - ASTHMATIC - bending - head - backward - amel.

bell.hr1 cham.hr1,k **SPONG**.hr1,k,mrr1,nh6,ptk1 *Verat*.hr1,k,mf33,ptk1

RESPIRATION - ASTHMATIC - bending - shoulders - backward - amel.

calc-act.ptk1

RESPIRATION - ASTHMATIC - bronchial

acon.ptk1 ambr.ptk1 ant-t.bg2 arg-n.ptk1 arist-cl.sp1 **ARS**.bg2,ptk1 ars-i.ptk1 bar-c.bg2 bell.bg2 *Bry*.bg2 *Calc*.bg2 *Camph*.bg2

CHIN.bg2 con.bg2 cortiso.sp1 *Cupr*.bg2,ptk1 cupr-ar.br1 **DULC**.bg2 *Ferr*.bg2 *Graph*.bg2 hed.sp1 hep.bg2 hippoz.jl2 *Influ*.jl2

ip.bg2,ptk1 kali-ar.ptk1 *Kali-c*.ptk1 kali-n.ptk1 *Lach*.bg2,ptk1 *Lob*.ptk1 merc.bg2 merc-i-r.ptk1 nux-v.bg2,ptk1 *Phos*.bg2

PULS.bg2,ptk1 *Samb*.ptk1 **SENEG**.bg2 **SEP**.bg2 sil.bg2,ptk1 **SPONG**.ptk1 **STANN**.bg2,ptk1 stram.ptk1 *Sulph*.bg2,ptk1 tab.ptk1

ter.ptk1 thuj.ptk1 tub.ptk1 visc.ptk1 zinc.bg2

RESPIRATION - ASTHMATIC - bronchial - children; in

hed.sp1

RESPIRATION - ASTHMATIC - chronic

anis.br1 ant-s-aur.mf11 sul-ac.mf11 syph.jl2,mf11

RESPIRATION - ASTHMATIC - cold - agg.

nux-v.mrr1 sil.mrr1

RESPIRATION - ASTHMATIC - cold - air - agg.

agar.mf all-c.mf am-c.mf ant-t.mf apis.mf *Arg-n*.hr1 *Ars*.mf aur.mf bell.mf brom.mf bry.mf *Calc*.mf calc-sil.mf

campan-ra.mf carb-v.mf chin.mf chinin-ar.mf *Cist*.mf cupr.mf dulc.mf *Hep*.mf ip.mf kali-ar.mf *Kali-c*.mf kali-n.mf

Lob.k mosch.mrr1 *Nux-v*.k,nh6 petr.k *Psor*.mf puls.mf rhus-t.mf rumx.mf sabad.mf sep.mf sil.mf sulph.mf

RESPIRATION - ASTHMATIC - cold - air - amel.

am-c.k2 bry.k *Carb-v*.hr1,k *Cham*.hr1,k *Merc*.k *Puls*.nh6

RESPIRATION - ASTHMATIC - cold - air - entering cold air from a warm room agg.

ars.b

RESPIRATION - ASTHMATIC - cold - amel.

lach.mrr1

RESPIRATION - ASTHMATIC - cold - water - agg.

Meph.k,nh6

RESPIRATION - ASTHMATIC - cold - water - amel.

cham.hr1,k

RESPIRATION - ASTHMATIC - cold; after taking a

acon.k *Arg-n*.hr1 dulc.k *Lob*.k nat-s.bro1 *Pod*.k *Puls*.k,mrr1 sil.k **SPONG**.k,mrr1,nh6 *Stann*.k sulph.mrr1,ptk1

RESPIRATION - ASTHMATIC - cold; after taking a - heated; when

Sil.k

RESPIRATION - ASTHMATIC - cold; after taking a - summer agg.

arg-n.ptk2 *Ars*.k.mp4.ptk2

RESPIRATION - ASTHMATIC - constriction - Larynx; of

dros.k2

RESPIRATION - ASTHMATIC - coryza; after

aral.bro1 just.ptk1 naja.bro1.ptk1 nux-v.bro1

RESPIRATION - ASTHMATIC - cough agg.; during

Meph.k nux-v.k2 pert.mtf11 phos.ptk1

MIND - DEATH - presentiment of - respiration; with asthmatic

Ars.bro1 psor.bro1.it1

RESPIRATION - ASTHMATIC - dinner; after

thuj.a1.k

RESPIRATION - ASTHMATIC - dust; from inspiration of

bit-ar.wh11 *Cassia-s*.zcc1 ictod.br1.bro1.k.ptk1 *Ip*.bro1 kali-c.bro1 sul-ac.mrr1

RESPIRATION - ASTHMATIC - eating - after - agg.

Asaf.hr1 asc-t.c1 *Kali-p*.bro1.hr1.k manc.rb2 *Nux-v*.bro1.k.mtf33 *Puls*.bro1.hr1.k sars.hr1

RESPIRATION - ASTHMATIC - eating - amel.

ambr.k.ptk1 *Graph*.hr1.k.ptk1 iod.hr1

RESPIRATION - ASTHMATIC - eczema; after suppressed

ars.it1

RESPIRATION - ASTHMATIC - emotions - after

Acon.hr1.k.nh6 ambr.k caust.mrr1 cham.hr1.k *Coff*.hr1.k.nh6 cupr.hr1.k *Gels*.hr1.k.nh6 *Ign*.hr1.k.nh6 lach.mrr1 nux-v.hr1.k pall.k

puls.hr1.mrr1 thyreotr.mtf11 verat.hr1.k

RESPIRATION - ASTHMATIC - emotions - suppressed emotions; after

caust.mrr1

RESPIRATION - ASTHMATIC - eructations - amel.

carb-v.bro1.k.ptk1 nux-v.bro1.k.ptk1

RESPIRATION - ASTHMATIC - eruptions; after suppressed

ant-c.bl1 *Apis* *Ars*.bro1.hr1.k.nh6 calc.gk1 *Carb-v*.hr1.k cupr.mtf33.sst3 *Dulc*.hr1.k *Ferr*.hr1.k graph.mrr1 hep.bro1.k *Ip*.hr1.k.mtf33

mez.gk.mrr1 *Psor*.bro1.k **PULS**.hr1.k.mrr1.mtf33.nh6 rhus-t.mrr1 sec.a1.k *Sulph*.bro1.hr1.k

RESPIRATION - ASTHMATIC - excitement

ambr.k carc.mrr1

RESPIRATION - ASTHMATIC - exertion; from slight

blatta-o.mrr1 bry.vh calc.mtf33.vh *Cassia-s*.zcc1 caust.mrr1 nat-p.mrr1 *Nat-s*.mrr1 nux-v.mrr1 sil.mrr1 stann.mrr1.vh

RESPIRATION - ASTHMATIC - expectoration - amel.

ant-t.bg1.ptk1 aral.bro1 calad.ptk1 erio.br1.bro1.c1 grin.bg1.bro1 hyper.br1.bro1.k.ptk1 ip.bro1.ptk1 kali-bi.bro1 sep.bg1 stann.ptk1

zinc.bg1.bro1.mtf33.ptk1

RESPIRATION - ASTHMATIC - flatulence; from

Carb-v.hr1.k.nh6 *Cham*.hr1.k.nh6 *Chel*.bg1 *Chin*.hr1.k.nh6 *Lyc*.hr1.k.nh6 mag-p.hr1.k *Nux-v*.hr1.k.mtf33 op.hr1.k phos.hr1.k

Sulph.hr1.k.nh6 zinc.hr1.k

RESPIRATION - ASTHMATIC - flowers; from

sang.mrr1

RESPIRATION - ASTHMATIC - followed by - diarrhea

kali-c.ptk1 nat-s.ptk1

RESPIRATION - ASTHMATIC - fright agg. - children; in

carc.mrr1

RESPIRATION - ASTHMATIC - grief; from

NAT-S.mrr1

RESPIRATION - ASTHMATIC - hay; from

Ambr.k aral.bro1 *Ars*.bro1.c2.k.nh6 *Ars-i*.bro1.k arum-t.st *Bad*.k *Carb-v*.k.nh6 chinin-ar.bro1 *Dulc*.k *Euphr*.k.mrr1 **IOD**.k.mrr1.nh6

Ip.bro1 *Kali-i*.k.nh6 kali-s-chr.c1 *Lach*.k lob.bro1.c2.k13 *Naja*.k.nh6 *Naphtin*.bro1.c2 *Nat-s*.bro1.k.nh6 *Nux-v*.bro1.k *Op*.k phle.bg1

Sabad.bro1.c2.k.mrr1 sang.bro1.k2.mrr1 *Sil*.k *Sin-n*.k.nh6 *Stict*.bro1.k sul-i.bro1.c2

RESPIRATION - ASTHMATIC - head on knee-position - amel.

kali-c.c1.gsd1.jp2

RESPIRATION - ASTHMATIC - heart - complaints; from heart

adon.mtf11 *Aspidin*.br1 aur.k2 cact.bro1.ptk1 chinin-ar.ptk1 digin.bro1 grin.bro1.hr1 kali-n.br1 laur.ptk1 naja.bg.k2.mrr1.mtf33.ptk1

psor.mtf11.ptk1 queb.br1.c1 spong.ptk1 stroph-h.bro1 sumb.ptk1

RESPIRATION - ASTHMATIC - hysterical

acon.^{hr1} ambr.^{c1} asaf.^{hr1,k2} aur.^{hr1} bell.^{hr1} caul.^{hr1} caust.^{hr1} cham.^{hr1} cocc.^{hr1,ptk1} coff.^{hr1} con.^{hr1} cupr.^{hr1} ign.^{hr1,ptk1}
ip.^{hr1} **Lach**.^{hr1} lob.^{ptk1} **MOSCH**.^{hr1,k,mrr1,nh6,ptk1} **NUX-M**.^{c2,hr1,k,nh6,ptk1,t1} nux-v.^{k,ptk1} phos.^{hr1,k} **PULS**.^{hr1,k,nh6,ptk1} stann.^{hr1,k}
stram.^{hr1,k} sulph.^{hr1,k}

RESPIRATION - ASTHMATIC - jealousy; after

LACH.^{mrr1}

RESPIRATION - ASTHMATIC - laughing - agg.

ars.^{ptk1}

RESPIRATION - DIFFICULT - laughing agg.

Ars.^{hr1,k} aur.^{a1,hr1,k} **Bry**.^k cupr.^{hr1,k} lach.^k lyc.^k plb.^k

RESPIRATION - ASTHMATIC - lying - abdomen; on - amel.

Med.^{hr1,jl2,mf33}

COUGH - LYING - abdomen; on - amel.

aloe.^k alum.^k am-c.^k bar-c.^{bg2,k} calc.^k caust.^k eup-per.^{k,ptk1} **Med**.^{bro1,jl2,k,ptk1} phos.^k podo.^k rhus-t.^k syph.^k

RESPIRATION - ASTHMATIC - lying - back; on - amel.

psor.^{tl1}

RESPIRATION - ASTHMATIC - lying - face; on the - amel.

med.^{bro1,mf33,tl1}

RESPIRATION - ASTHMATIC - lying - knees and chest; on - amel.

carc.^{cd} med.^{mf33}

RESPIRATION - ASTHMATIC - measles; after

brom.^{hr1,k} **Carb-v**.^{k,mf33}

RESPIRATION - ASTHMATIC - mental exertion agg.

kali-c.^{gm1} sep.^{a1,k}

RESPIRATION - ASTHMATIC - moon; full

calc.^{nh6} spong.^{nh6,pd,ptk1}

RESPIRATION - ASTHMATIC - motion - amel.

ferr.^{bro1} lob.^{bro1}

RESPIRATION - ASTHMATIC - nervous

acon.^{bro1} ambr.^{bro1} aml-ns.^{bro1} **Asaf**.^{bro1} cham.^{ptk1} chinin-s.^{bro1} cina.^{bro1} coff.^{bro1} **Cupr**.^{bro1} form.^{pd} grin.^{bro1} **Hydr**-
ac.^{bro1} **Ip**.^{bro1} kali-br.^{hr1} kali-p.^{bro1,ptk1} lob.^{bro1} mag-p.^{ptk1,t1} **Mosch**.^{bro1} nux-m.^{bro1} **Nux-v**.^{bro1} stram.^{ptk1} sumb.^{bro1}

tela.^{bro1} thymu.^{br1,bro1} valer.^{bro1,c2} verat.^{bro1}

RESPIRATION - ASTHMATIC - odors agg.

asar.^{ptk1} sang.^{bro1,hr1,mrr1,ptk1}

RESPIRATION - ASTHMATIC - overheated; when

bry.^{k2} sil.^{ptk1}

RESPIRATION - ASTHMATIC - periodical

all-s.^{c2,k} **Alum**.^k ant-t.^k **ARS**.^{bro1,k} **Asaf**.^k **Carb-v**.^k **Chel**.^k **Chin**.^{bro1} chinin-ar.^{br1,bro1} **Hydr-ac**.^k ip.^{bro1} nux-v.^k
Phos.^k **Plb**.^k **Seneg**.^k sulph.^k tab.^k thuj.^k

RESPIRATION - ASTHMATIC - periodical - days; every eight

chin.^{bro1} ign.^{bro1} sulph.^k

RESPIRATION - ASTHMATIC - periodical - week; every

chin.^{ptk1} ign.^{ptk1} sulph.^{ptk1}

RESPIRATION - ASTHMATIC - puberty - stops at puberty and recurs later in life

nat-s.^{mrr1}

RESPIRATION - ASTHMATIC - rash; after suppression of acute

acon.^k **Apis**.^k **Puls**.^k

RESPIRATION - ASTHMATIC - recurrent

am-c.^{bg2} **Ant-c**.^{bg2} **Ars**.^{bg2} **CALC**.^{bg2} carb-v.^{bg2} caust.^{bg2} cupr.^{bg2} ferr.^{bg2} graph.^{bg2} **KALI-C**.^{bg2} lach.^{bg2} lyc.^{bg2} **Nit**-
ac.^{bg2} **Nux-v**.^{bg2} phos.^{bg2} sep.^{bg2} sil.^{bg2} stann.^{bg2} **Sulph**.^{bg2} zinc.^{bg2}

MIND - SADNESS - respiration - asthmatic; with

nat-s.^{mrr1}

RESPIRATION - ASTHMATIC - seaside; at the - agg.

brom.^{tl1} med.^{tl1} nat-m.^{tl1}

RESPIRATION - ASTHMATIC - seaside; at the - amel.

brom.^{bro1} carc.^{fb,jl2} med.^{gg,mf11} syc.^{bka1,fmm1,mf11,pte1,pj}

RESPIRATION - ASTHMATIC - sitting - erect - agg.

ferr-act.^{bro1} laur.^{bro1} psor.^{bro1}

RESPIRATION - ASTHMATIC - sitting - erect - amel.

Ars.^{bro1,mrr1} ip.^{ptk1} kali-c.^{bro1,mrr1,mf33,tl1} merc-pr-r.^{bro1} nux-v.^{bro1} **Puls**.^{bro1}

RESPIRATION - ASTHMATIC - sitting - erect - amel. - head bent backward

hep.^{bro1}

RESPIRATION - ASTHMATIC - sleep - after - agg.

aral.^{bro1} grin.^{bro1} *Lach*.^{bro1} samb.^{bro1}

RESPIRATION - ASTHMATIC - sleep - during - agg.

Acon.^k *Ars*.^{a1,k,mf33} *Carb-v*.^{hr1,k} *Hep*.^{hr1,k} *Kali-c*.^{hr1,k} kali-i.^{mrr1} *Lach*.^{hr1,k,mrr1,t1} meph.^{hr1,k} nat-s.^{hr1,k} op.^k sep.^{hr1,k}
spong.^{mrr1} *Sulph*.^{hr1,k,t1}

RESPIRATION - ASTHMATIC - sleep - falling asleep agg.

am-c.^{bro1} *Grin*.^{bro1} lac-c.^{bro1} *Lach*.^{bro1} *Merc-pr-r*.^{bro1} op.^{bro1}

RESPIRATION - ASTHMATIC - smoking - amel.

merc.^{ptk1}

RESPIRATION - ASTHMATIC - spasmodic

agar.^{bg1} am-c.^k ambr.^{bg1} ammc.^{hr1} ant-c.^{bg2} *Ant-t*.^{bg2,hr1,k} aral.^{nh6} arg-n.^{bg2,k} **ARS**.^{bg2,k} *Asaf*.^{bapt} *Bell*.^{bg2,hr1,k,nh6}
bry.^{bg2} *Cact*.^{hr1,k} camph.^{bg2,hr1} caust.^{bg2,k} cham.^{bg1} cic.^{bg1} *Cocc*.^{bg2,hr1,k} coff.^{coff-t} con.^k *Cupr*.^{bg2,hr1,k,nh6} *Dros*.^k
Ferr.^{bg2,hr1,k} ferr-p.^k *Gels*.^{hr1,k} *Graph*.^{hr1,k} guaj.^{bg1} *Hydr-ac*.^{hr1,k} *Hyos*.^{bg2,hr1,k} hyper.^{br1} **IP**.^{hr1,k,nh6,t1} *Kali-br*.^{hr1,k} *Kali-c*.^{bg2,k,nh6} *Lach*.^{bg2,hr1,k,nh6} laur.^k led.^k lil-t.^{bg1} **LOB**.^{hr1,k,nh6} lyc.^{bg2} *Mag-p*.^{hr1,k,t1} *Meph*.^{bg1,k} merc.^k *Mez*.^{hr1,k}
Mosch.^{bg2,hr1,k} nat-s.^{bg1,t1} nux-m.^{bg1} *Nux-v*.^{bg2,hr1,k} *Op*.^{bg2,k} ph-ac.^k phos.^{hr1,k} plat.^{bg1} *Pib*.^k *Puls*.^k raph.^k rumx.^{bg1}
samb.^{bg2,hr1,k} *Sars*.^{hr1,k} *Sep*.^{bg2,hr1,k} **SPONG**.^{k,nh6} stann.^{bg2} *Stram*.^{bg2,hr1,k,mrr1} sulph.^{bg2,hr1,k} *Sumb*.^{hr1,k} syph.^{mtf11}
Tab.^{hr1,k} **VALER**.^{e2,hr1,k,nh6,ptk1} zinc.^{bg2,k} zinc-p.^{k2}

RESPIRATION - ASTHMATIC - spring; in

aral.^{bro1}

RESPIRATION - ASTHMATIC - status asthmaticus

ant-t.^{mf} cann-s.^{mf} kali-c.^{mf} lach.^{mf} laur.^{mf}

RESPIRATION - ASTHMATIC - stomach - disordered; from

nux-v.^{k2,mtf33}

RESPIRATION - ASTHMATIC - sudden attacks

Acon.^{bg2} *Ant-t*.^{bg2} *Ars*.^{bg2} bell.^{bg2} bry.^{bg2} **CAMPH**.^{bg2} *Cham*.^{bg2} chin.^{bg2} cupr.^{hr1,k} ip.^{a1,bg2,k} *Lach*.^{bg2} **MOSCH**.^{bg2,mrr1}
nux-m.^{bg2} nux-v.^{bg2} **OP**.^{bg2} pitu-a.^{vm12} puls.^{bg2} *Samb*.^{bg2}

RESPIRATION - ASTHMATIC - summer; in

arg-n.^{hr1,mp4,ptk1,ptk2} syph.^{al2,br1,br1,c1,dgt1,hr1,jl2,mtf33,ptk1}

RESPIRATION - ASTHMATIC - talking - agg.

Dros.^{bro1,k,ptk1} **LACH**.^{hr1} meph.^{bro1} **STANN**.^{mrr1}

RESPIRATION - ASTHMATIC - talking - amel.

ferr.^{hr1,k,t1}

RESPIRATION - ASTHMATIC - temperature; from a slight change of

rumx.^{vh}

RESPIRATION - ASTHMATIC - thunderstorm; during

phos.^{ptk1} sep.^{k,ptk1} *Sil*.^{k,ptk1} syph.^{k,ptk1}

RESPIRATION - ASTHMATIC - tuberculosis family history

dros.^{it1}

RESPIRATION - ASTHMATIC - uncovering chest

RESPIRATION - ASTHMATIC - urination agg.; during

chel.^{a1,k,ptk1} dulc.^{bg1,ptk1}

RESPIRATION - ASTHMATIC - vexation agg.

ars.^k

RESPIRATION - ASTHMATIC - violent

nat-s.^{it1}

RESPIRATION - ASTHMATIC - vomiting - amel.

cupr.^{bro1}

RESPIRATION - ASTHMATIC - walking - amel.

ferr.^{it1} nux-v.^{it1}

RESPIRATION - ASTHMATIC - warm - air agg.

aur.^{k13}

RESPIRATION - ASTHMATIC - warm - drinks - amel.

spong.^{mrr1}

RESPIRATION - ASTHMATIC - warm - food - agg.

Cham.^k *Lob*.^k

RESPIRATION - ASTHMATIC - warm - food - amel.

spong.^{mrr1}
RESPIRATION - ASTHMATIC - warm - room - agg.
Am-c.^{k,t1} *bry.*^{k2} *carb-v.*^k *kali-s.*^k *lach.*^{mrr1} *puls.*^{mrr1} *tub.*^{j12}
RESPIRATION - ASTHMATIC - warm - room - entering a warm room; when - air; from open
Bry.^k *Lob.*st
RESPIRATION - ASTHMATIC - weather - change of weather
Ars.^k *Cassia-s.*^{zcc1} *chel.*^k *dulc.*^k *hyper.*^{br1} *pitu-a.*^{vm12}
RESPIRATION - ASTHMATIC - weather - cold - agg.
arg-n.^{ptk1} *Hep.*^{tl1}
RESPIRATION - ASTHMATIC - weather - cold - wet - agg.
ant-t.^{gm1} *ars.*^{bro1} *aur.*^{sne} **DULC.**^{bro1,k,mrr1} *Med.*^k *Nat-s.*^{bro1,k} *thuj.*^{mrr1} *verat.*^{hr1,ptk1}
RESPIRATION - ASTHMATIC - weather - dry - agg.
acon.^{bro1} *caust.*^{bro1} *cham.*^{ptk1} *Hep.*^{bro1,t1}
RESPIRATION - ASTHMATIC - weather - foggy
hyper.^{ptk1} *nat-s.*^{mif11}
RESPIRATION - ASTHMATIC - weather - warm - agg.
nat-s.^{k2} *syph.*^{j12,mf11}
RESPIRATION - ASTHMATIC - weather - warm - wet - agg.
bar-c.^{bg3,ptk2,vm14} *Bell.*^{k,k2,vh1} *Carb-v.*^{gsd1,k,k2} *ip.*^{c1,gvt2,hr1,kr2,mr5} *lach.*^{svr7} *syc.*^{bka1} *syph.*^{ai2,c1,j12,k2}
RESPIRATION - ASTHMATIC - weather - warm - wet - amel.
caust.^{bro1} *Hep.*^{bro1,t1}
RESPIRATION - ASTHMATIC - weather - wet - agg.
ant-t.^{gm1} *Aur.*^k *bar-c.*^{ptk1} *carc.*^{fb,gk6,mir1} *Chin.*^k *con.*^k *Dulc.*^{k,nh6} *hep.*^{br1} *ip.*^{k2} *kali-c.*^{k2} *lem-m.*^{br1,c1} *Nat-s.*^{k,mrr1,nh6} *sil.*^k
syph.^{ptk1} *verat.*^k
RESPIRATION - ASTHMATIC - weather - wet - amel.
caust.^{ptk1} *hep.*^{ptk1}
RESPIRATION - ASTHMATIC - weather - windy
carc.^{gk6,mir1}
RESPIRATION - ASTHMATIC - whooping cough
carb-v.^{tl1}
RESPIRATION - ASTHMATIC - winter attacks
Carb-v.^{k,ptk1} *Cassia-s.*^{zcc1} *nat-m.*^{ptk1} *Nux-v.*^{k,ptk1} *parth.*^{vm13} *phel.*^k
COUGH - DENTITION, during
acon.^{bro1} *Ant-t.*^{hr1} *bell.*^{bro1} *calc.*^{hr1,k} *calc-p.*^{hr1,k} *Cham.*^{b7,de,bg2,hr1,k,nh6} *cina.*^{b7,de,bg2,k} *cupr.*st *ferr-p.*^{bro1}
hyos.^{b7,de,bg2,k} *ip.*^{b7,de,bg2,st} *kali-br.*^{hr1} *kreos.*^{hr1,k} **NUX-V.**^{bg2} *podo.*^{hr1,k} *rhus-t.*^{b7,de,bg2,k} *ter.*^{hr1}

Talvolta repertorizzando “respiration – asthmatic - ...” si possono trovare pochi rimedi nelle rubriche o non trovare la modalità che cerchiamo, in questi casi si può cercare i rimedi in altre parti del repertorio, come talvolta ho fatto sopra e, in particolare, possono essere molto utili le seguenti rubriche con le loro sottorubriche:

- RESPIRATION – DIFFICULT
- RESPIRATION – WHEEZING
- COUGH - ASTHMATIC

Tra le rubriche riportate ne ho selezionate alcune a mio avviso particolarmente significative nei bambini, la loro repertorizzazione mi ha aiutato a scegliere i rimedi da approfondire, tenendo comunque particolarmente in considerazione la prima rubrica e i rimedi che presentano sintomi peculiari.

1	1234	1	RESPIRATION - ASTHMATIC - children; in	37
2	1234	1	RESPIRATION - ASTHMATIC - children; in - infants; in	5
3	1234	1	RESPIRATION - ASTHMATIC - cold; after taking a	11
4	1234	1	RESPIRATION - ASTHMATIC - accompanied by – coryza	10
5	1234	1	RESPIRATION - ASTHMATIC - night - lying agg.	12

6	1234	1	RESPIRATION - ASTHMATIC – allergic	34
7	1234	1	RESPIRATION - ASTHMATIC - hay; from	28
8	1234	1	RESPIRATION - ASTHMATIC - alternating with – eruptions	21
9	1234	1	RESPIRATION - ASTHMATIC – bronchial	49
10	1234	1	RESPIRATION - ASTHMATIC – spasmodic	70
11	1234	1	CHEST - CATARRH - Bronchial tubes - accompanied by - respiration; asthmatic	18

	Ars.	Nat-s.	Sulph.	Ip.	Puls.	Lach.	Lob.	Ant-t.	Dulc.	Nux-v.	Ambr.	Spong.
	8/15	7/11	7/9	6/13	6/13	6/9	5/9	5/8	5/8	5/7	5/6	4/10
1:	1	3	1	3	3	1	-	2	-	1	1	-
2:	-	-	-	-	-	-	-	-	-	-	-	-
3:	-	1	1	-	2	-	2	-	1	-	-	3
4:	-	1	-	2	-	-	-	1	-	-	-	1
5:	1	-	1	-	1	1	-	-	-	-	-	-
6:	2	2	-	-	2	-	-	-	1	1	1	-
7:	2	2	-	2	-	2	1	-	2	2	2	-
8:	1	-	2	-	-	1	-	-	1	-	-	-
9:	3	-	2	1	3	2	2	1	3	1	1	3
10:	3	1	1	3	2	2	3	2	-	2	1	3
11:	2	1	1	2	-	-	1	2	-	-	-	-

MATERIA MEDICA

Vediamo ora alcuni dei principali rimedi indicati nell'asma pediatrico focalizzando l'attenzione sui segni e sintomi respiratori e sul quadro mentale di tali rimedi nel bambino.

CHAMOMILLA

Asma dopo un accesso d'ira (Ars., Rhus tox., Ign.).

Tossisce quando è arrabbiato. Non sopporta di soffrire. Irritabile e capriccioso.

Migliora camminando lentamente e parlando.

Migliora rovesciando la testa all'indietro, con l'aria fredda e bevendo acqua fredda.

Tosse forte, secca. Tossisce nel sonno (Arn., Lach.), ma la tosse non sembra svegliare o disturbare il bambino, di giorno è più grassa.

La tosse peggiora con la dentizione. Piange per la tosse (Bell., Cina marittima, Hep.).

Il bambino Chamomilla è ipersensibile a tutti gli stimoli esterni (rumore, essere toccato) ma soprattutto al dolore che non viene sopportato. I dolori sono soprattutto la sera e la notte.

Il lattante migliora cullato energeticamente. L'irritabilità del bambino chamomilla si manifesta nella reazione al dolore: è arrabbiato, calcia e picchia chiunque lo avvicini.

Altra componente è l'insoddisfazione, questi bambini non stanno mai fermi, si annoiano e cercano stimoli sempre nuovi. L'eccitazione aumenta verso sera, soprattutto tra le 21 e le 24, comportando difficoltà nell'addormentamento.

Sono testardi e capricciosi. Possono presentare cianosi al volto da apnea respiratoria in seguito al venir contraddetti.

IPECACUANA

Forte dispnea con fischi, grande peso precordiale ed ansia.

Bronchite asmatica. Tosse con rantoli, che compare con il tempo caldo umido.

La tosse lo fa soffocare. Espettora un po' di sangue (Ferr.).

Di notte per respirare deve stare seduto sul letto.

Peggiora con il calore, migliora con l'aria aperta (Puls.), apre la finestra per respirare.

Tosse soffocante, si irrigidisce, diventa rosso o cianotico, ha conati o vomita.

Pertosse o altre forme di tosse grave. Respiro sospeso per la gravità della tosse.

Bronchiolite. Croup.

Bronchiti e polmoniti.

Sudorazione fredda a mani e piedi.

Bambini grassi e deboli con la tendenza a mettere le dita in bocca.

Bambini irritabili, pieni di desideri indefiniti, difficili da accontentare.

NATRUM SULPHURICUM

Peggiora dalle 4 alle 5 di mattina.

Peggiora con il clima umido, caldo umido (peggiorano con il caldo secco: Acon., Hep., Nux-v.), con il tempo piovoso e freddo umido.

Asma dopo dispiacere, dopo soppressione di eruzioni cutanee.

Forte dispnea, attacchi violenti.

Abbondante espettorazione verdastra, purulenta.

Asma umida. Rantoli. Tosse con molto muco. Bronchite cronica.

Peggiora sdraiato sul lato sx.

Polmonite inferiore sx.

Tosse grassa con indolenzimento e dolore di tutto l'emitorace sx (Bry. con tosse secca).

Salta sul letto (Ars.) e si tiene il torace per un senso di debolezza al torace.

L'asma può scomparire alla pubertà e ricomparire dopo i 30 anni.

Bambini con grande senso di responsabilità, sensibili ai rimproveri e possono presentare episodi di diarrea in caso di stress emotivi. Hanno tendenza alla tristezza e grande sensibilità per la musica che può provocare pianto e malinconia.

PULSATILLA

Asma dopo soppressione di esantema (soprattutto morbilli, orticaria o rash) o del mestruo.

Peggiora di sera, dopo aver mangiato.

Come se la gola e il torace fossero costretti o come se avesse inalato fumo.

Dispnea o oppressione toracica stando sdraiato, specialmente sul fianco sx (Phosph., Spig.), migliora seduto dritto.

Peggiora la sera e la notte, prendendo un raffreddore.

Tosse la notte a letto che impedisce di addormentarsi o interrompe il sonno.

Bronchite. Polmonite.

Intollerante al caldo e desidera ardentemente l'aria.

Espettorazione abbondante giallo-verde solo di giorno.

Tosse catarrale al mattino, secca spasmodica la sera

Grande variabilità di sintomi mentali e fisici.

Asma allergica in neonati dopo vaccinazione MPR (Carc., Thuj.) (Master).

I bambini Pulsatilla sono gentili e affettuosi, molto sensibili vivono attraverso le loro emozioni e non le sopprimono. Cercano la sicurezza e l'appoggio dei genitori. Bisognosi d'affetto, amano le coccole. Presentano paura di essere abbandonati. Amano la compagnia degli altri bambini, anche se nelle situazioni nuove si mostrano timidi e tendono ad arrossire facilmente.

Caratteristica è la mutevolezza nei pensieri e nel comportamento, come anche nella sintomatologia fisica.

La gelosia, soprattutto per la nascita di un fratellino, si può manifestare con sintomi di regressione (succhiano il ciuccio, bagnano il letto...) o anche con atteggiamenti aggressivi. Comunque richiedono l'attenzione dei genitori in modo esclusivo.

Piangono facilmente davanti agli altri e trovano sollievo nel pianto e nel venire consolati.

Le paure del bambino pulsatilla sono legate all'abbandono, all'essere da soli, allo stare al buio. La sera vogliono essere addormentati dai genitori, se piccoli desiderano essere cullati.

Presentano inoltre paura degli animali, in particolare dei cani, degli insetti e dei serpenti, la sera anche dei mostri e dei fantasmi.

SAMBUCUS NIGRA

Asma peggiorato alla notte e dopo mezzanotte.

Attacchi alle 3 di notte (Kali-c), deve saltare giù dal letto (Ars).

Improvvisi attacchi durante la notte. Il bambino si sveglia, si mette a sedere, diventa cianotico, boccheggia per fare un respiro. Poi si riaddormenta per svegliarsi con un nuovo attacco.

Asma con attacchi di soffocamento: può star bene quando è sveglio, ma quando si riaddormenta il disturbo si presenta di nuovo (Lach., Aral.).

Caldo e asciutto quando dorme, suda abbondantemente al risveglio.

Asma associato a sudorazione intensa.

Laringospasmo. Laringite. Pertosse. Bronchite.

Ostruzione nasale, tira su col naso, specialmente nei neonati.

Corpo caldo, mani e piedi freddi.

Il bambino Sambucus nigra è gracile e nervoso e tende a sudare facilmente. Tende a contraddire e a criticare. Può avere la sensazione di essere abbandonato e presentare disturbi in seguito a spavento.

ACONITUM

Estrema sofferenza, sta seduto sul letto e a stento riesce a respirare. Polso arterioso filiforme. Suda ed è ansioso.

Viso rosso e occhi fissi dopo emozioni.

Disturbi da paura, shock, vessazioni.

Aggrava dopo esposizione a vento freddo e secco (Hep., Spong.).

Paura, ansia, crede di essere sul punto di morire. Irrequietezza.

Rimedio utile nel croup che insorge nel cuore della notte con tosse secca e agitazione e nelle prime fasi della polmonite con tosse dura e dolorosa.

Il bambino Aconitum spesso è vigoroso e robusto. A livello mentale presenta impazienza, ostinatezza, rabbia e litigiosità. È irritato, irrequieto e in costante agitazione.

Anche quando ammalato è ansioso, agitato, con grande paura della morte e presenta sete di grandi quantità d'acqua.

Spesso ha problemi con la scuola: difficoltà di concentrazione, cefalea e diarrea d'anticipazione.

ANTIMONIUM TARTARICUM

Grande accumulo di muco, con rantoli a grosse bolle, ma non riesce ad espettorarlo (Zinc.), (Ipeca ha una grande potenza espulsiva).

Progressivamente è sempre più debole, spossato, sudato e atonico (Kali sulphuricum ha moltissimi rantoli, ma non presenta né prostrazione, né assopimento).

Fa sforzi per respirare all'inizio di ogni accesso di tosse.

Aggravamento alle 22, dopo mezzanotte e alle 3-4 del mattino.

Viso pallido o cianotico.

Sudore freddo sulla fronte. Mani e piedi ghiacciati. Alitamento delle pinne nasali. Utilizzo dei muscoli addominali per respirare.

Nausea e ripugnanza per il cibo. Assenza di sete.
Irritabilità: non vuole essere toccato o disturbato.
Nausea e vomito con la tosse.

MIND - CARRIED - desire to be carried

MIND - RESTLESSNESS - children, in - carried about amel.; being

Il bambino Antimonium tartaricum è timido, ha paura di essere visitato, non sopporta essere guardato e toccato, si aggrappa a chi gli sta intorno. Vuole essere preso in braccio, piange e si lamenta se qualcuno lo tocca.

È irritabile e di cattivo umore. Non ama essere disturbato, molto insicuro, spesso scoraggiato e scontento.

BELLADONNA

Asma con il clima caldo umido, afoso (Carb.-v., Syph.), non appena il bambino si addormenta o quando è in una stanza calda.

Migliora curvando la testa all'indietro (Spong., Verat.), all'aria aperta, al fresco.

Il respiro si arresta quando il bambino tossisce.

Tosse abbaiante la notte verso le 23.

Tosse con aumento della salivazione ed epistassi e termina con uno starnuto.

Tosse spasmodica dopo la mezzanotte (Hyos., Kali-c.).

Respiro che assomiglia ad un lamento, stertoroso e con rantoli.

Tosse parossistica di breve durata, 2-4 colpi alla volta.

Tosse con la dentizione.

I bambini Belladonna sono intelligenti e fortemente impressionabili, tanto che rivivono nei sogni le esperienze della giornata e questo ne disturba il sonno.

Sono irrequieti, impetuosi, toccano ogni cosa, piangono e urlano. Irritabili al risveglio, non tollerano la contraddizione e tendono a contraddire, ostinati, sospettosi, permalososi, peggiorano se rimproverati.

Presentano paura dei cani, dei rumori, dell'acqua, della morte.

Capricciosi e litigiosi, spesso mordono gli altri bambini, mordono durante la dentizione.

Caratteristica principale sono gli episodi di violenza improvvisa accompagnati da calore e rossore al volto.

Negli stati scompensati possono arrivare a stati maniacali o psicotici che si manifestano con delirio violento e rabbia improvvisa: sputano, tirano i capelli, strappano gli oggetti, colpiscono le persone, si graffiano e digrignano i denti.

CARCINOSINUM

Asma e bronchiti ricorrenti.

Asma che si alterna ad eruzioni cutanee.

Asma da spavento o da eccitazione, dopo una vaccinazione, con il clima umido.

Asma che migliora in riva al mare o in posizione genupettorale.

Dispnea dopo una corsa.

Tosse peggiorata parlando, ridendo, sbadigliando, vestendosi o svestendosi, peggiorata dall'aria fredda.

Tosse da solletico in gola.

Oppressione toracica con desiderio di fare respiri profondi. Sospiri.

RESPIRATION - ASTHMATIC - children - vaccination, after

carc._{mlr1} thuj._k

RESPIRATION - ASTHMATIC - vaccination, after

Carc._{mlr1} thuj._{hr1,k,t1}

COUGH - VACCINATION, after carc._{mlr1} Thuj._{hr1,k,mtf33,nh6}

Sono bambini molto sensibili, possono essere facilmente feriti dai rimproveri che non dimenticano. Fanno di tutto per non essere rimproverati e cercano l'approvazione degli altri. Sono timidi e controllati, non fanno i capricci. Molto ordinati e meticolosi, cercano la perfezione che scatena ansia di anticipazione con nausea e vomito.

Hanno un forte senso di responsabilità per cui sembrano più grandi della loro età.

Affettuosi e compassionevoli, simpatetici, hanno forte ansia per gli altri, soprattutto per la salute delle persone che amano.

Amano la lettura, la musica e la danza. Hanno un'incredibile passione per gli animali. La loro grande immaginazione può causare loro difficoltà nella concentrazione.

In genere sono bambini intelligenti e precoci, ma questo rimedio è stato utilizzato nella sindrome di Down (Foubister) e nell'autismo (Petrucci).

MOSCHUS

Asma acuta, improvvisa, spasmodica, con ansia intensa, paura, cianosi, minaccia di asfissia e dolore addominale.

Il respiro sembra arrestato quando tossisce.

Desiderio continuo di respiri profondi.

Tosse parossistica o spasmodica quando diventa freddo, quando il bambino è represso da qualcuno, da mezzogiorno a mezzanotte.

Nel torace si sentono rumorosi rantoli mucosi, ma difficilmente il bambino riesce ad espellere un po' di catarro.

Costrizione toracica durante gli accessi di tosse spasmodica.

Stridore laringeo quando diventa freddo.

Costrizione spasmodica laringea quando il bambino è rimproverato o punito.

Asma isterico e stridore.

Isteria. Scatti di rabbia.

Bambini rabbiosi, offensivi, astuti e manipolatori, litigiosi, maliziosi e testardi. Fingono di essere malati.

COUGH - SPASMODIC - reprimands; after mosch._{k2}

CUPRUM METALLICUM

Asma con attacchi improvvisi e violenti, che durano 1-3 ore e scompaiono altrettanto all'improvviso (Samb.). Il respiro è spasmodico, sono presenti forti rantoli. Tanto più il bambino è dispnoico tanto più contrae i pollici, fino ad avere crampi alle dita della mano.

Tosse violenta, secca, sembra soffocare.

Caratteristico è il sapore metallico in bocca (Rhus-tox.).

Compare come unico rimedio in alcune rubriche che manifestano tropismo per l'apparato neuromuscolare, tipico di questo rimedio:

RESPIRATION - ASTHMATIC - accompanied by - speak; inability to

cupr.ⁱⁱ¹

RESPIRATION - ASTHMATIC - accompanied by - swallowing; difficult

cupr.ⁱⁱ¹

RESPIRATION - ASTHMATIC - accompanied by - vertigo

cupr.^{ptk1}

RESPIRATION - ASTHMATIC - accompanied by - Lids; twitching of

cupr.^{ptk1}

I bambini Cuprum sono ipersensibili, con forti emozioni ed impulsi; per mantenere il controllo delle proprie emozioni si chiude in sé stesso.

Il suo tema principale è la sensazione di "essere attaccato", da qui la passione per le arti marziali, e strettamente connesso è il tema della guerra.

Amano le regole perché danno loro sicurezza e vogliono che tutti vi si attengano.

Sono sensibili alla critica, non vogliono essere guardati, toccati, criticati, per cui tendono a scappare e nascondersi.

I KALIUM

La famiglia dei Kalium è sicuramente da prendere in considerazione nell'asma pediatrico, soprattutto se la dispnea e la tosse compaiono dopo mezzanotte e migliorano mettendosi in posizione seduta.

In particolare Kalium Carbonicum peggiora verso le 2-4 di notte, migliora seduto eretto o piegato in avanti, con la testa appoggiata sul tavolo o sulle ginocchia oppure cullandosi. Peggiora sdraiato, bevendo e col movimento. È aggravato dalle correnti d'aria. Ha la sensazione di non avere aria nel torace.

Sono bambini molto rigidi, logici, razionalizzano le proprie emozioni. Onesti, si attengono alle regole.

Hanno un forte senso del dovere, per cui si impegnano molto a scuola.

Hanno bisogno del supporto della famiglia o del gruppo, da soli manifestano grande ansia e paura, presentano sogni di fantasmi, di ladri, di cadere dall'alto.

Si sentono abbandonati se non trovano il sostegno e diventano arrabbiati e litigiosi verso le persone dalle quali si aspettano sostegno.

Kalium Arsenicosum peggiora tra le 2-3 di notte, con il contatto, col rumore. Peggiora a giorni alterni o ogni 2 giorni.

Non riesce a riscaldarsi nemmeno in estate.

Manifesta desiderio di compagnia e aggravamento quando è solo, ma talvolta ha avversione alla compagnia con paura a rimanere da solo. Claustrofobia. È sospettoso, tende a criticare, manifesta ansia per la propria salute.

A scuola è meticoloso, ostinato, con gran senso del dovere e paura del fallimento.

Kalium nitricum peggiora alle 3 di notte, salta fuori dal letto e si deve mettere seduto. Presenta dispnea tale da avere difficoltà a bere, beve avidamente a piccoli sorsi. La tosse peggiora col freddo e all'aria aperta, provoca dolore al torace.

È insicuro e codardo, timido ma desidera la compagnia, si offende facilmente.

Kalium Iodatum peggiora alle 5 di mattina, si sveglia con sensazione di soffocamento e dispnea. Non sopporta di essere toccato, ha sempre caldo, è molto irritabile, deve muoversi e camminare, ma è debole e si stanca, sta meglio all'aria aperta. Può arrivare ad essere duro e crudele e maltrattare la sua famiglia.

L'asma di Kalium Sulphuricum peggiora la sera o la notte, in una stanza calda, migliora all'aria aperta, bocca secca ma senza sete (Puls.). Presenta sibili e rantoli nel torace durante il sonno. Bambino curioso, che ama cambiare, viaggiare, divertirsi, ballare e cantare. Può presentare mania per la pulizia con compulsione a lavarsi frequentemente le mani.

ARSENICUM ALBUM

L'asma di Arsenicum peggiora la notte, dopo mezzanotte, soprattutto tra l'una e le due. Presenta attacchi periodici, spasmodici.

Peggiora con l'aria fredda, in posizione sdraiata, con il movimento, con le cose ghiacciate.

Migliora piegandosi in avanti, quando il bambino viene cullato, con applicazioni e bevande calde.

C'è debilitazione e bruciore al torace.

Il bambino è tipicamente agitato, ansioso, spaventato, con paura della morte.

I bambini Arsenicum Album sono nervosi e tesi, estremamente irrequieti, non stanno fermi un attimo, passando da una persona all'altra. Desiderano essere cullati vigorosamente.

Capricciosi e ostinati, manifestano attaccamento eccessivo verso persone, oggetti e denaro.

Caratteristiche fondamentali del carattere sono l'avarizia, la pignoleria, la meticolosità, l'amore per l'ordine e la pulizia.

Quando sono soli si acuisce la paura per la salute e per la morte, soprattutto di notte; altre paure importanti sono per i ladri e per la povertà.

L'angoscia si manifesta come forte irrequietezza fisica e mentale.

L'ansia per gli altri è legata alla paura di perdere il loro appoggio.

La notte li terrorizza tanto da svegliarli e andare nel letto dei genitori

Sono bambini precoci, con attività mentale vivace, ma si stancano facilmente; scrupolosi nell'eseguire i compiti.

Responsabili come "piccoli adulti", tengono molto all'opinione altrui, con paura di fallire.

NUX VOMICA

Asma in seguito a qualsiasi disturbo gastrico.

Asma legata a digestione lenta.

Asma in seguito a contrarietà.

Peggiora al mattino, alla notte, specialmente tra le 3 e le 4, dopo aver mangiato, con l'aria fredda, con il movimento.

Asma d'inverno.

Allergia alla polvere o agli acari che provoca broncospasmo.

Sono bimbi sempre molto nervosi, che reagiscono violentemente a tutte le stimolazioni sensoriali.

Sono attivi ed energici, tollerano con difficoltà situazioni in cui devono stare fermi seduti o in cui si devono adeguare ai ritmi spesso più lenti dei coetanei.

Sono orgogliosi, amano la competizione e odiano perdere, ma sono leali.

Molto ambizioni, diventano irritabili, con manifestazioni anche violente, se non riescono a realizzare ciò che si sono prefissi.

Forte senso del dovere, sono pignoli e ordinati.

Importante la gelosia verso i fratelli o verso i compagni di scuola più dotati.

LACHESIS

Asma dopo gelosia o forti emozioni.

Asma peggiorato alla notte, durante il sonno, al mattino al risveglio, in una stanza calda.

Peggiora coprendosi la bocca, il naso, toccandosi la gola, muovendo le braccia e dopo aver parlato.

Migliorato all'aria aperta (vuole porte e finestre aperte come Pulsatilla), al freddo, quando sta seduto piegato in avanti.

Si sveglia con un senso di soffocamento la notte, specialmente quando si sta per addormentare.

I bambini Lachesis sono generalmente estroversi e accentratori dell'attenzione.

Caratteristica importante è la gelosia verso uno dei genitori, un amico, un animale o anche un oggetto, che si manifesta in particolare dopo la nascita di un fratellino e può portare anche a gravi disturbi fisici.

Sono teatrali e bugiardi, manipolativi e maliziosi, tendono a parlare molto e precocemente, talvolta saltando da un argomento all'altro.

Sono sospettosi per la paura di essere feriti dagli altri, evenienza che accentua la loro sensazione di abbandono.

Non sopportano l'autorità e le restrizioni.

Hanno paura dei serpenti, dell'acqua, di essere avvelenati e sono in ansia per la propria salute e per quella dei genitori.

LOBELIA

Estrema difficoltà a respirare a causa della costrizione toracica (Cact.).

Fame d'aria in soggetto con personalità isterica. Generalmente la dispnea e l'agitazione non sono proporzionali alla difficoltà respiratoria.

Asma con sensazione di una massa solida appoggiata sullo sterno.

Un respiro profondo allevia la sensazione di oppressione.

Durante la crisi d'asma peggiora alla minima esposizione al freddo. L'attacco d'asma è spesso preceduto da pizzicore generale, presente anche sulle dita delle mani e dei piedi.

RINOCONGIUNTIVITE ALLERGICA

FISIOPATOLOGIA

La rinite allergica è causata da una reazione IgE mediata che si instaura nella mucosa nasale in risposta a stimoli allergici.

Gli allergeni più comuni sono gli acari della polvere, l'epitelio degli animali, i pollini e le muffe.

Gli allergeni si legano alle IgE delle Mast-cellule causandone la degranolazione con conseguente rilascio dei mediatori dell'infiammazione (istamina, prostaglandina D2, triptasi, eparina, leucotrieni e altre citochine) che causano i noti sintomi della rinite allergica: starnuti, congestione ed ostruzione nasale, rinorrea, tosse, prurito a naso, occhi e gola, pressione nei seni paranasali, cefalea ed epistassi.

Spesso vi è associazione tra rinite allergica ed asma, inoltre può capitare che reazioni allergiche nelle alte vie aeree scatenino sintomi nelle basse vie aeree e viceversa.

La rinite è il risultato di un meccanismo di difesa del naso atto ad impedire che allergeni e sostanze irritanti raggiungano i polmoni.

La sensibilizzazione ad un allergene avviene dopo un certo periodo di esposizione allo stesso; pertanto i bambini sotto i due anni si possono sensibilizzare solo a sostanze fortemente allergenicizzanti presenti nell'ambiente domestico. L'età più precoce per l'insorgenza della rinite allergica è i 18 mesi.

La sensibilizzazione agli allergeni presenti all'aria aperta avviene nei bambini di età maggiore di 3-5 anni e l'età media di comparsa dei sintomi allergici nelle prime vie aeree è di 9-10 anni.

EPIDEMIOLOGIA

Negli Usa 40 milioni di persone sono affette da rinite allergica (20% della popolazione).

In Italia sono affetti da rinite allergica il 6.5% dei bambini tra i 6-7 anni e il 15.5% tra i 13-14 anni.

Nell'infanzia è più frequente nei maschi, tra gli adulti non c'è differenza tra i sessi.

L'esordio è comune nell'infanzia, adolescenza e giovane adulto, con una media intorno agli 8-11 anni.

Nell'80% dei casi i primi sintomi si manifestano entro i 20 anni.

Spesso la rinite allergica coesiste con l'asma e può causare esacerbazioni dell'asma.

Può associarsi con otite media acuta, disfunzione della tuba di Eustachio, sinusiti, polipi nasali, congiuntivite allergica, dermatite atopica.

REPERTORIZZAZIONE

NOSE - CATARRH

abrom-a.^{ks5} acet-ac.^{hr1,k} achy-a.^{mf11} **Acon**.^{k,mf11} aesc.^k **Agar**.^{a1,hr1,k} agath-a.^{nl2} agra.^{br1} ail.^k all-c.^{tl1} all-s.^{br1} allox.^{lpw4} alooe **Alum**.^{hr1,k} alum-p.^{k2} alum-sil.^{k2} **Alumn**.^{a1,hr1,k} am-c.^{k,mrr1} **Am-m**.^k am-n.^{mf11} ambr.^{hr1,k} **Anemps**.^{br1} **Ant-c**.^k **Ant-s-aur**.^k ant-t.^{a1,k} **Apis**.^k **Arg-met**.^k **Arg-n**.^{a1,hr1,k} arge-pl.^{rw5} **ARS**.^{hr1,k} **Ars-i**.^{br1,hr1,k} **Arum-t**.^{k,mf11} **Asaf**.^k asar.^k aspar.^k **AUR**.^{hr1,k} aur-ar.^{k2} aur-i.^{k2} **Aur-m**.^{hr1,k} aur-s.^{k2} aza.^{mf11} bacls-10.^{fmm1,pte1} bapt.^{hr1,k} **Bar-c**.^{a1,k} bar-i.^{k2} **Bar-m**.^{hr1,k} bar-s.^{k2} **BELL**.^k berb.^{a1,hr1,k} **Borx**.^k **Bov**.^k **BROM**.^{hr1,k} bry.^k cadm-s.^{k2} calad.^k **CALC**.^{hr1,k} calc-ar.^k calc-f.^{k2} calc-i.^{k2} **Calc-p**.^{a1,k} **Calc-s**.^k calc-sil.^{k2} camph.^k canth.^k caps.^k **Carb-ac**.^{hr1,k} **Carb-an**.^k **CARB-V**.^k **CARB-N-S**.^k **Castm**.^k caust.^k cean-tr.^{br1} cham.^{hr1,k} chel.^{a1,k} chin.^k chinin-ar.^k cic.^k cimic.^k cina.^k cinnb.^k **Cist**.^{hr1,k} clem.^k coc-c.^k cocc.^k coff.^{a1,k} colch.^k coloc.^k **Con**.^{hr1,k} cop.^{br1,hr1,k} cor-r.^{a1,hr1,k} crot-h.^{hr1,k} crot-t.^k cub.^{br1,c1} cupr.^k cycl.^k cystein-l.^{ry4,mp4} dream-p.^{sdj1} dros.^k dulc.^{k2,mrr1} elaps.^k **EUP-PER**.^{hr1,k} euph.^k **Euphr**.^{br1,c2,k} fab.^{br1} **Ferr**.^{hr1,k} **Ferr-ar**.^k **Ferr-i**.^{hr1,k} ferr-ma.^{a1} ferr-p.^k **Fl-ac**.^{hr1,k} flor-p.^k **Form**.^{hr1,k} formal.^{br1} fuma-ac.^{ry4} gaert.^{fmm1,pte1} gels.^{hr1,k} **GRAPH**.^{a1,hr1,k} guaj.^k hed.^{mf11} helia.^{br1} hell.^{hr1,k} **HEP**.^{hr1,k} **Hippo**.^{hr1,k} **Hydr**.^{hr1,k} **Hydrog**.^{srj2} hydroph.^{rsj6} ign.^{k,tl1} influ.^{al2,c1,jl2} **Iod**.^{a1,hr1,k} jal.^k **Kali-ar**.^k **KALI-BI**.^{a1,br1,hr1,k,tl1} **Kali-c**.^{a1,hr1,k,mrr1,mf11} **Kali-chl**.^{hr1,k} **Kali-i**.^{hr1,k} kali-m.^{k2} **Kali-p**.^k kali-s.^{hr1,k,mf11} kali-sil.^k kreos.^{hr1,k} lac-ac.^{a1,hr1,k} **Lac-c**.^{hr1,k} lac-d.^k lac-del.^{hm2} lac-h.^{sk4} **Lach**.^{a1,hr1,k,mf11} laur.^{a1,k} led.^k lem-m.^{c1,k} lith-c.^{mf11} luf-op.^{mf11} **LYC**.^{a1,hr1,k} mag-c.^k **Mag-m**.^{a1,hr1,k} **Mang**.^{a1,hr1,k} **Med**.^k mentho.^{br1} meny.^k **MERC**.^{a1,k} **MERC-C**.^k **Merc-if**.^{a1,hr1,k} **Merc-ir**.^{a1,hr1,k} **Mez**.^{a1,k} morb.^{j2} morg-g.^{fmm1,pte1} morg-p.^{fmm1,pte1} mosch.^k mur-ac.^k musca-d.^{szs1} naja **NAT-AR**.^{br1,k,mrr1} **Nat-c**.^{a1,hr1,k} nat-cac.^{mf11} **NAT-M**.^{hr1,k} nat-p.^{hr1,k} **Nat-s**.^{hr1,k} **Nicc**.^{c2,hr1,k} **NIT-AC**.^{hr1,k,tl1} **Nux-m**.^{a1,k} **NUX-V**.^{a1,k} oci-sa.^{sp1} **Oj**.^{hr1,k} oscillo.^{j2} **Osm**.^{hr1,k} oxal-a.^{ry4} par.^{br1,k} **PETR**.^{a1,k} ph-ac.^k **Phos**.^{c2,hr1,k} phyt.^{k2} pin-con.^{oss2} plac-s.^{ry4} plat.^{a1,k} plb.^{a1,hr1,k} positr.^{nl2} **PSOR**.^{a1,hr1,k} **PULS**.^{hr1,k} quill.^{br1} ran-b.^k ran-s.^{hr1,k} rhod.^k **RHUS-T**.^k **Rumx**.^k **Sabad**.^k **Samb**.^{k,mf11} **Sang**.^{hr1,k} **Sars**.^k **SEL**.^k seneg.^{hr1,k} **SEP**.^{hr1,k} **SIL**.^{a1,hr1,k} sinus.^{ry4} solid.^{br1} **Spig**.^{a1,hr1,k} spong.^k **Squil**.^k stann.^k **Staph**.^{a1,hr1,k} **Stict**.^{k,mrr1} still.^k stront-c.^k suis-pan.^{ry4} sul-ac.^k sul-i.^{k2} **SULPH**.^{a1,hr1,k} **Syc**.^{bka1,fmm1,pte1} tab.^k tarent.^{k2} **Teucr**.^{c2,hr1,k} **Ther**.^{c2,k} **Thuj**.^{a1,hr1,k,mf133} titan.^{br1} toxo-g.^{j2} trom.^{c2} **Tub**.^{k,tl1} uran-met.^{k,xxx} uran-n.^k urol-h.^{rw1} ust.^k verat.^k visc.^{sp1} zinc.^{hr1,k} zinc-p.^{k2}

NOSE - CATARRH - one side

hippoz.^k kali-c.^k nat-c.^k phos.^k phyt.^k

NOSE - CATARRH - right

Lyc.^k rhus-g.^{lmo3} sang.^{hr1}

NOSE - CATARRH - left

kali-s.^k lach.^{hr1,k} luf-op.^{rsj5} sep.^k sinus.^{ry4} teucr.^k

NOSE - CATARRH - morning

arge-pl.^{rw5} **Ferr-i**.^k kali-c.^{k2} petr.^{k2} urol-h.^{rw1}

NOSE - CATARRH - evening

all-c.^{tl1} ars.^{tl1} hydrog.^{srj2} **Mang**.^{hr1,k} **Puls**.^{hr1,k}

NOSE - CATARRH - accompanied by - mucus; thick

nat-c.^{mf11}

NOSE - CATARRH - accompanied by - urticaria

all-c.^{bro1} dulc.^{bro1}

NOSE - CATARRH - accompanied by - Eustachian tube; complaints of

bar-m.^{bg2}

NOSE - CATARRH - air; in open - agg.

dulc.^{tl1}

NOSE - CATARRH - air; in open - amel.

abrom-a.^{ks5} androc.^{srj1} **Aur**.^k **Bry**.^k carb-v.^k hydroph.^{rsj6} **Mag-m**.^k **PULS**.^{k,tl1}

NOSE - CATARRH - bloody

ars.^{bg2} graph.^{bg2} kali-bi.^{bg2} lem-m.^{mf11} puls.^{bg2}

NOSE - CATARRH - children; in

med.^{j2}

NOSE - CATARRH - chronic

alum.^{bg2,br01} am-br.^{br01} am-i.^{mf11} **Am-m**.^{br01} anac.^{bg2} **Ant-s-aur**.^{br1} ars-i.^{br1,br01} aur-m.^{br01} bals-p.^{br01} bar-ox-suc.^{mf11} brom.^{br01} **Calc**.^{bg2,br01} calc-p.^{br01} caps.^{tl1} carb-v.^{bg2} carc.^{fb} caust.^{bg2} chel.^{tl1} cist.^{tl1} **Coll**.^{br1} con.^{bg2} cub.^{br01} elaps.^{br01} **Eucal**.^{br01} **Graph**.^{bg2} **Hep**.^{br01} **Hippo**.^{br01} **Hydr**.^{br01} **Kali-bi**.^{br01} kali-br.^{tl1} kali-c.^{br01,mrr1} kali-i.^{br01} kreos.^{br01} lem-m.^{br01} lyc.^{bg2} med.^{br01,j2} merc.^{br01,mf11} merc-ir.^{br01} **Nat-c**.^{bg2,br01} nat-m.^{bg2,br01} nat-s.^{br01,mrr1} nit-ac.^{bg2,br01} petr.^{a1} phos.^{br01}

psor.^{bro1} **Puls**.^{bg2, bro1} sabad.^{bro1} sang.^{bro1} sangin-n.^{bro1} sep.^{bg2, bro1, mt33} sil.^{bg2, bro1, tl1} spig.^{bro1} stict.^{bro1} **Sulph**.^{bg2}
Teucr.^{br1, bro1} ther.^{bro1} thuj.^{bro1, hr1} zinc.^{bg2}
NOSE - CATARRH - followed by - Frontal sinuses; complaints of
abies-c.^{vm13} ammc.^{bro1} **Ars**.^k aur-m-n.^{wbl2} berb.^k bry.^k **Calc**.^k calc-sil.^{k2} **Cupr**.^k ferr.^k fuma-ac.^{ry4} ign.^{bro1} iod.^{bro1}
Kali-bi.^{bro1, k} kali-c.^{mrr1} **Kali-chl**.^k **Kali-i**.^{bro1, k} **LYC**.^{bro1, k} mentho.^{bro1} **MERC**.^k merc-if.^{bro1, k} **Moni**.^{rfm1} nat-m.^{bro1} **Nux**-
V.^{bro1, k} ozone.^{sde2} propl.^{ub1} **Puls**.^k sabad.^{bro1} **Sang**.^k **SEP**.^{sne} **SIL**.^{k, mrr1} spig.^{mrr1} stict.^{bro1, k, sne} **Thuj**.^{bro1, k} verb.^k
NOSE - CATARRH - warm - room - agg.
all-c.^{tl1}
NOSE - CATARRH - warm - application on nose - amel.
dulc.^{tl1}
NOSE - CATARRH - weather - cold agg.
Ars.^k carc.^{mrr1} dulc.^{tl1}
NOSE - CATARRH - weather - wet - agg.
dulc.^{tl1} kali-bi.^{k2} **Nux**-^m.^k
NOSE - CATARRH - Postnasal
acon.^k aesc.^k **Alum**.^k alum-sil.^{k2} alumn.^k androc.^{srj1} ant-s-aur.^k ap-g.^{c2, vm13} **Arg-n**.^k **Aur**.^{c2, k} aur-m.^k bar-c.^{br1, k}
bar-m.^{bg2} bry.^k **Calc**.^k calc-f.^{c1, c2} calc-i.^{k2} **Calc-s**.^k calc-sil.^{k2} **Canth**.^k caust.^k chin-b.^{c1} choc.^{srj3} cinnb.^k **Cor**-
r.^{c2, k} dulc.^{k2} euphr.^k fago.^{br1} **Ferr**.^k **FERR-P**.^k fuma-ac.^{ry4} graph.^{k2} helo-s.^{fmw2} **HEP**.^k **Hydr**.^{c2, k} hydrog.^{srj2} **Iod**.^k
KALI-BI.^{c2, k} **Kali-c**.^{bg2, k} **Kali-chl**.^k **Kali-i**.^k kali-sil.^{k2} kreos.^k lac-h.^{sk4} lith-c.^k lob-s.^{c2} **Lyc**.^k mag-s.^k **Manc**.^k
Mang.^k med.^k melal-alt.^{gya4} **Merc-i-f**.^k **Merc-i-r**.^{c2, k} **Merl**.^k **Mez**.^k morg-g.^{fmm1, pte1} morg-p.^{fmm1, pte1} nat-ar.^{c2, k} **NAT**-
C.^{c2, k} **NAT-M**.^k nat-p.^{c2} nat-s.^k neon.^{srj5} **Nit-ac**.^k ovi-p.^{c2} oxal-a.^{ry4} pen.^{br1, c2} petr.^{bg2, k} phos.^k **Phyt**.^k plac-s.^{ry4}
Pib.^k **PSOR**.^k pycnop-sa.^{mrr2} rhus-g.^{imo3} **Rhus-t**.^k sang.^k sangin-n.^{c2} **Sel**.^k **SEP**.^{bg2, k} **Sil**.^k sin-n.^{c2} spig.^{c2, k}
staph.^k stict.^{c2} suis-pan.^{ry4} syc.^{bka1, fmm1, pte1} syph.^{k2} tell.^{c2} **Ther**.^k thuj.^{c2, k} ven-m.^{rsj12} wye.^{c2} yuc.^{c2} zinc.^k zing.^{c2}
NOSE - CORYZA
Acon.^{a1, b7, de, bg2, bro1, hr1, k, ptk1} acon-ac.^{ry4} **Aesc**.^{a1, bro1, k} aeth.^{a1, k} agar.^{a1, k} agath-a.^{nl2} **Aids**.^{nl2} ail.^{c2, hr1, k} **ALL**-
C.^{a1, br1, bro1, c2, k, ptk1} all-s.^{hr1, k} allox.^{sp1} aloex.^k alum.^{bg2, k} alum-sil.^{k2} am-br.^{c2} **Am-c**.^{a1, bg2, bro1, k} **Am-m**.^{a1, b7a, de, bg2, bro1, c2, hr1, k}
AMBR.^{a1, hr1, k, ptk1} ammc.^{hr1, k} amp.^{ry4} **Anac**.^{a1, bg2, hr1, k} anan.^k **Androc**.^{srj1} anis.^k ant-c.^{a1, k} ant-t.^{bg2, k} antho.^{c2}
anthraq.^{ry4} aphis.^{c2, k} apis.^k **Apoc**.^{c2, hr1, k} aq-mar.^{skp7} aran.^{a1, k} **Arg-met**.^{bg2, k} **Arg-n**.^{a1, k} arist-cl.^{sp1} arn.^{a1, b7, de, bg2, k}
ARS.^{a1, bg2, bro1, hr1, k, ptk1} **Ars-i**.^{bro1, hr1, k} ars-met.^{c2} arum-m.^{c2} **Arum-t**.^{a1, bro1, k} **ARUND**.^{c2, k} asaf.^{a1, k} **Asar**.^{hr1, k} asc-t.^{a1, k}
Aspar.^{c2, hr1, k} astac.^k atp.^{ry4} **Aur**.^{a1, hr1, k} aur-ar.^{k2} **Aur-m**.^{a1, hr1, k} aur-s.^k **Aven**.^{br1, bro1} **Bad**.^{a1, c2, k} **Bamb-a**.^{stb2, de} bapt.^k
bar-c.^{hr1, k, mt33} bar-m.^{k, mrr1} **BELL**.^{a1, bg2, bro1, hr1, k, ptk1, tl1} bell-p.^{sp1} **Benz-ac**.^{hr1, k} **Berb**.^{hr1, k} beryl.^{sp1} **Borx**.^k bov.^{a1, k}
Brom.^{a1, bro1, k, mt33} bro-s-gau.^{mrc1} **Bry**.^{a1, bg2, bro1, c2, k} bufo.^k **Cact**.^{a1, hr1, k} cadm-s.^{k2} cain.^k calad.^k **Calc**.^{a1, bg2, c2, hr1, k, ptk1} calc-
ar.^k calc-f.^k calc-p.^{bg2, k} calc-s.^{a1, k} camp.^h.^{b7, de, bg2, br1, bro1, k, ptk1} canth.^k **Caps**.^{hr1, k, k2} **Carb-ac**.^k **CARB**-
V.^{a1, bg2, hr1, k, ptk1} **CARB-N-S**.^k carc.^{sp1} cassia-s.^{ocrh1, cdd7} castor-eq.^k **Caust**.^{a1, k} **Cean**.^{hr1, k} cench.^{k2} cent.^{c2}
Cham.^{hr1, k, ptk1} **CHEL**.^{a1, k, ptk1} **Chin**.^{b7a, de, bg2, k} chin-b.^{c2} chinin-ar.^k **Chlor**.^{a1, k} chord-umb.^{ry4} **Cic**.^{cimic}.^{a1, k}
cimx.^k **Cina**.^k **Cinnb**.^{a1, hr1, k} cist.^{k2} clem.^{hr1, k, mrr1} coc-c.^{hr1, k} cocc.^{a1, b7, de, bg2, k} coenz-q.^{mtf11} coff.^k **Colch**.^{a1, b7a, de, hr1, k}
coli.^{gmj1} coloc.^k con.^{a1, bg2, hr1, k} cop.^{br1} **Cor**-^{br1, k} corn.^k cortiso.^{sp1} croc.^k crot-h.^k crot-t.^k cupr.^{a1, k} **Cycl**.^{a1, c2, hr1, k}
cystein-l.^{ry4} daph.^k dendr-pol.^{sk4} dig.^{a1, bg2, k} dioxi.^{rbp6} dros.^{bg2, k} dulc.^{a1, bg2, bro1, k, mrr1} dys.^{fmm1, pte1} ephe-si.^{hsj1}
eucal.^{a1, hr1, k} eug.^{c2} **EUP-PER**.^{bro1, k, ptk1} eup-pur.^k euph.^k **EUPHR**.^{a1, bg2, bro1, hr1, k, mrr1, ptk1} **Ferr**.^{a1, hr1, k} **Ferr-ar**.^k ferr-i.^{c2, st}
FERR-P.^{bro1, hr1, k, mrr1, ptk1} fl-ac.^{a1, k, mrr1} formal.^{br1} **Gels**.^{bg2, bro1, hr1, k, mrr1, ptk1} glon.^k glyc.^{bro1} **Graph**.^{a1, bg2, hr1, k} guaj.^k haliae-
lc.^{srj5} hed.^{sp1} helia.^{br1} **HEP**.^{a1, bg2, bro1, k, ptk1} hom-xyz.^{c2} **Hydr**.^{a1, bro1, hr1, k} hydr-ac.^{bro1} ign.^{a1, bg2, k, ptk1} ina-i.^{mlk9, de} influ.^{jl2, mp4, mtf11}
Iod.^{a1, bro1, c2, k} ip.^{bg2, k} **Jab**.^{hr1, k} jac-c.^{a1, k} jal.^{c2} jug-c.^{c2} **Just**.^{bro1} **Kali-ar**.^k **Kali-bi**.^{a1, bro1, c2, k} **Kali-c**.^{a1, hr1, k} **Kali-chl**.^{hr1, k} kali-
chls.^{c2} **KALI-I**.^{a1, br1, bro1, hr1, k, ptk1} kali-m.^{k2} kali-n.^{bg2, k} kali-p.^k **Kali-s**.^{k, mrr1} kali-sil.^{k2} **Kalm**.^{a1, k} ketogl-ac.^{ry4} kola.^{stb3}
kreos.^k lac-ac.^k **Lac-c**.^{k, ptk1} lac-del.^{hm2} lac-h.^{sk4} lac-loxod-a.^{hm2} **Lach**.^{a1, bg2, bro1, hr1, k, ptk1} lap-la.^{rsp1} lat-m.^{sp1} laur.^k
lob-s.^{c2} **Luna**.^{kg1} **Lyc**.^{a1, bg2, k} lycpr.^{c2} lyss.^k **Mag-c**.^{a1, bg2, k} **Mag-m**.^{a1, hr1, k, mrr1} mag-s.^{a1, k, sp1} mand.^{sp1} mang.^{a1, k} med.^{jl2, k}
mentho.^{bro1} meph.^k **MERC**.^{a1, bg2, bro1, hr1, k, mrr1, ptk1} **Merc-c**.^{bg2, k, ptk1} **Merc-i-f**.^{hr1} **Merc-i-r**.^{a1, br1, c2, hr1, k} merc-sul.^k **Mez**.^{a1, hr1, k}
morb.^{jl2} mur-ac.^{a1, k} myric.^{a1, k} myrt-c.^{c2} **Naja**.^k naphtin.^{br1} narc-ps.^{br1, c1, c2, mp4, vm14} **NAT-AR**.^{bro1, c2, k} **Nat-c**.^{a1, bg2, c2, hr1, k}
nat-i.^{c2} **Nat-m**.^{a1, bg2, bro1, hr1, k, ptk1} nat-ox.^{ry4} nat-p.^k nat-pyru.^{ry4} nat-s.^{a1, k} nicc.^k **Nit-ac**.^{a1, bg2, hr1, k, ptk1} nux-m.^{mrr1} **NUX**-
V.^{b7, de, bg2, bro1, hr1, k, mrr1, ptk1, tl1} nymph.^{c2} oci-sa.^{sk4, sp1} ol-an.^{c2} ol-j.^{c2} orot-ac.^{ry4} **Osm**.^{a1, c2, hr1, k} ovi-p.^{c2} oxal-a.^{ry4} oxyg.^{c2}
ozone.^{sde2} par.^k pen.^{br1, c2} **Petr**.^{a1, bg2, hr1, k} petr-ra.^{shn4} **Ph-ac**.^{a1, hr1, k} phel.^{a1, c2, k} **PHOS**.^{a1, bro1, c1, k, mrr1, ptk1} **Phos-pchl**.^{c2}
Phyt.^{a1, hr1, k} plac-s.^{ry4} plat.^k plb.^k pop-cand.^{c2} positr.^{nl2} propl.^{ub1} prot.^{fmm1} psil.^{tl1} psor.^{a1, k, mrr1, mt33}
PULS.^{a1, b7, de, bg2, bro1, hr1, k, mrr1, ptk1} quill.^{br1, bro1} ran-b.^{tl1} ran-s.^{c2} rhod.^{c2, k} rhodi.^{br1, ptk2} rhus-r.^k **RHUS-T**.^{a1, k, ptk1} rob.^{c2} **Ros**-
d.^{w1a1} **Rumx**.^{c2, k} **Sabad**.^{b7, de, bg2, br1, bro1, c2, k, mrr1, ptk1} sal-ac.^{c2} sal-fr.^{sls1} **Samb**.^{bg2, bro1} **Sang**.^{a1, bg2, bro1, hr1, k, mrr1} sangin-n.^{bro1, c2}
ratt-norv-s.^{hm2} sanic.^{c2} **Sapo**.^{br1} sars.^{a1, k} sec.^{a1} sel.^{a1, gmj2, k, ptk1} **Senec**.^{c2, k} seneg.^{a1, k} **Sep**.^{a1, bg2, k} **SIL**.^{a1, c2, k, mrr1} sin-
n.^{br1, c2, hr1, k} sinus.^{ry4} skook.^{br1} solid.^{bro1} spig.^k spira.^{c2} **Spong**.^{a1, hr1, k} **Squil**.^{a1, c2, k} stann.^{a1, k} **STAPH**.^{a1, hr1, k, ptk1}
Stict.^{br1, bro1, hr1, k} still.^k suis-pan.^{ry4} sul-ac.^{a1, k, mrr1} sul-i.^{c2} **SULPH**.^{a1, bg2, hr1, k, mrr1, ptk1} syc.^{fmm1} syph.^{jl2, k2, mt33} tarent.^{a1, k}
tell.^{a1, c2, k, ptk1} ter.^{bro1, k} tere-la.^{ry4} **Teucr**.^{a1, k} ther.^{bro1} thuj.^{hr1, k, mrr1, ptk1} til.^k tritic-vg.^{fd5, de} trom.^{bro1} tub.^{c, mrr1} tub-d.^{jl2} upa.^{c2}
vac.^k vanil.^{fd5, de} ven-m.^{rsj12} verat.^k verb.^{br1, k} vichy-g.^{a1} wye.^{k2} yuc.^{c2} zinc.^{a1, bg2, k} zinc-o.^{c2}
NOSE - CORYZA - one side

alum.^k am-m.^{h2} aur-m.^k bell.^k calc-s.^{k2} calen.^{vml3} hep.^k kali-c.^k lac-h.^{htj1} nux-v.^{k,ptk1} petr-ra.^{shn4} **PHOS.**^{k,ptk1}
Phyt.^{k,ptk1} plat.^k rhod.^k stann.^k staph.^k
NOSE - CORYZA - right
ARS.^{k,mrr1} brom.^k **Calc-s.**^{hr1,k} chir-fl.^{gya2} cystein-l.^{ry4} euphr.^{hr1,k} kali-bi.^k kali-i.^{vh} mang-p.^{ry4} merc-i-r.^{a1,k} positr.^{nl2}
Sang.^{k,mrr1} sars.^k suis-pan.^{ry4} tarent.^k tritic-vg.^{fd5,de}
NOSE - CORYZA - left
agar.^k aids.^{nl2} **All-c.**^{hr1,k} alum.^{n2,kl} **ARUM-T.**^{k,mrr1} bad.^{a1,k} berb.^k cist.^k cop.^k cystein-l.^{ry4} gels.^{mrr1} jug-c.^{hr1,k}
ketogl-ac.^{ry4} mang.^k petr-ra.^{shn4} plac-s.^{ry4} plut-n.^{srj7} psil.^{tt1} **Sin-n.**^{mrr1} sinus.^{ry4} thlas.^k thuj.^k zinc.^{hr1,k}
NOSE - CORYZA - day and night
ign.^{b7a,de}
NOSE - CORYZA - daytime
carb-v.^{a1,k} caust.^{bg2,k} cimic.^{a1,k} euphr.^{b7,de,bg2,k} merc.^k nat-c.^{hr1} **Nux-v.**^{a1,b7,de,bg2,k,ptk1} stann.^{a1,k} suis-pan.^{ry4}
NOSE - CORYZA - morning
aeth.^{a1,k} agar.^{b4,de,bg2} all-c.^k alum.^{b4,de,b4a,de,bg2,k} ant-c.^k ars-met.^k **Arum-t.**^{hr1,k} asc-t.^{a1,k} **Bar-c.**^{hr1,k} bov.^{b4,de,bg2}
bry.^{b7,de,bg2} bufo.^k **Calc.**^{b4a,de,bg2,k} calc-ar.^k calc-p.^k camph.^{b7,de,bg2} canth.^{b7,de,bg2} carb-an.^{b4,de,bg2} **Carb-v.**^{bg2,k}
caust.^{b4,de,bg2} cina.^{b7,de,bg2} clem.^{b4,de,bg2} coff.^{b7,de,bg2} coloc.^{b4,de,bg2} con.^{b4,de,bg2,k} corn.^{a1,hr1,k} cycl.^{hr1,k} dig.^{a1,b4,de,b4a,de,bg2,k}
dros.^{b7,de,bg2} euphr.^{a1,b7,de,bg2,k} ferr-i.^k hell.^{b7,de,bg2} iod.^{bg2,k} kali-bi.^{bg2,k} kali-c.^{k2} kola.^{stb3} **Kreos.**^{b7a,de} lach.^{b7,de,b7a,de,bg2,k}
laur.^{b7,de,bg2} lyc.^{b4,de,bg2} m-aust.^{b7,de} **Mag-c.**^{a1,b4,de,bg2,k} mag-m.^{bg2} merc.^{b4,de,bg2} myric.^{hr1,k} **Nat-c.**^{b4,de,bg2} nat-m.^{b4a,de,k}
nit-ac.^{b4,de,bg2} nux-m.^{b7,de,bg2} **NUX-V.**^{a1,b7,de,bg2,hr1,k,mrr1,tl1} onos.^k ozone.^{sde2} par.^{b7,de,bg2} petr.^{a1} phos.^{b4,de,bg2} puls.^k
pyrid.^{ry4} **Rhod.**^{b4,de,bg2} rhus-t.^{b7,de,bg2,tl1} sars.^{b4,de,bg2,hr1,k} sep.^{a1,bg2,k} spig.^{b7,de,bg2} spong.^{fd4,de} **Squill.**^{b7,de,bg2,hr1,k}
streptoc.^{ry4} sulph.^{b4,de,bg2} sumb.^{a1,hr1,k} thuj.^{b4,de,bg2} zinc.^{b4,de,bg2}
NOSE - CORYZA - morning - rising - agg.
all-c.^{bg2} hell.^{b7,de,bg2} nat-ar.^{bg2} **NUX-V.**^{mrr1} par.^{b7,de,bg2} rhus-t.^{b7,de,bg2}
NOSE - CORYZA - morning - rising - amel.
m-arct.^{b7,de} nux-m.^{b7,de,bg2} **Nux-v.**^{b7,de,bg2} ozone.^{sde2} ran-b.^{b7,de,bg2}
NOSE - CORYZA - morning - waking; on
agar.^{bg2} am-c.^{bg2} am-m.^{bg2} ars.^{a1,bg2,k} **Aster.**^{a1,hr1,k} bov.^{bg2} carb-v.^{h2,k} **Dulc.**^{hr1} graph.^{bg2} kali-bi.^{bg2} nat-ox.^{ry4} **NUX-**
V.^{mrr1} oci-sa.^{sk4} ozone.^{sde2} petr-ra.^{shn4} sabad.^{bg2} spong.^{fd4,de} staphycoc.^{ry4} suis-pan.^{ry4}
NOSE - CORYZA - forenoon
carb-an.^{b4,de,bg2} mag-c.^{b4,de,bg2} mur-ac.^{b4,de,bg2} phos.^{b4,de,bg2} rhod.^{b4,de,bg2} sabad.^{b7,de,bg2} sars.^{b4,de,bg2} squil.^{b7,de,bg2}
zinc.^{b4,de,bg2}
NOSE - CORYZA - afternoon
agar.^k alum.^{b4,de,bg2,k} am-c.^{b4,de,bg2} ant-t.^{b7,de,bg2} apis.^{b7a,de} lach.^k laur.^{b7,de,bg2} lyc.^{a1,k} mag-c.^{b4,de,bg2} mang.^{b4,de,bg2} mur-
ac.^{b4,de,bg2} nux-v.^{b7,de,bg2} phos.^{b4,de,bg2} plb.^{b7,de,bg2} sin-n.^k staph.^{b7,de,bg2,h1,kl} stict.^k sulph.^{b4,de,bg2} zinc.^{b4,de,bg2}
NOSE - CORYZA - evening
All-c.^{a1,bro1,hr1,k,tl1} alum.^{b4,de,bg2} anac.^{a1,b4,de,bg2,k} ant-c.^{b7,de,bg2} aphis.^k **Apis.**^k arn.^{a1,b7,de,bg2,k} calad.^{b7,de,bg2} calc-s.^{a1}
camph.^{b7,de,bg2} **Carb-an.**^{a1,k} **Carb-v.**^{b4,de,b4a,de,bg2,k} chlor.^{a1,hr1,k} cina.^{b7,de,bg2} coff.^{b7a,de} dulc.^{a1,b4,de,bg2,k} euphr.^{b7,de,bg2,k}
glyc.^{bro1} iod.^{b4,de,bg2,k} kali-bi.^{bg2,k} kali-c.^{b4,de,bg2,hr1} lach.^{b7,de,b7a,de,bg2,k} lith-c.^k m-ambo.^{b7,de} mag-c.^{a1,b4,de,bg2,k} mag-
m.^{b4,de,bg2} mang.^{b4,de,bg2,k} nad.^{ry4} nit-ac.^{b4,de,bg2} petr.^{b4,de,bg2} phos.^{a1,b4,de,bg2,k} **Puls.**^{b7,de,bg2,bro1,k} ran-b.^{b7,de,bg2,k2} **Rumx.**^k
sabad.^{b7,de,bg2} sel.^{b7,de,bg2,k} sin-n.^k staph.^{b7,de} teucr.^{b7,de,bg2} ther.^{hr1,k} thuj.^{b4,de,bg2} trom.^{hr1,k} **Zinc.**^{b4,de,bg2,hr1,k} zinc-p.^{k2}
NOSE - CORYZA - night
alum.^{b4,de,bg2,k} am-c.^{b4,de,bg2} am-m.^{b7,de,bg2} ant-c.^{k2} bov.^{b4,de,bg2} bry.^{a1,k} **Calc.**^k **Carb-an.**^k carb-v.^{b4,de,bg2,k} cassia-s.^{cchr1}
caust.^k cham.^{b7a,de,k} euphr.^k ferr.^{a1,k} **Hyos.**^{b7a,de} kali-bi.^{bg2} lac-c.^{ptk2} **Lyc.**^{b4,de,bg2} m-arct.^{b7,de} mag-m.^{bg2,k} **MERC.**^{hr1,k}
naja.^k **Nat-c.**^{hr1,k} nat-s.^{hr1,k} nicc.^k **Nit-ac.**^{a1,b4,de,bg2,k} **Nux-v.**^{bg2,k} phos.^{b4,de,bg2,k} pitu-gl.^{skp7} rumx.^k sang.^k sep.^{b4,de,bg2}
squil.^{b7,de,bg2} thuj.^{a1,k}
EYE - INFLAMMATION - Conjunctiva - accompanied by - coryza
stict.^{c1}
NOSE - CORYZA - accompanied by - salivation
ARUND.^{mrr1} **Calc-p.**^{kr1,ptk1,vk1} cupr-ar.^{kr1,vk1} kali-i.^{ptk1}
NOSE - CORYZA - accompanied by - smell; loss of
am-m.^{b7,de,b7a,de,bg2} ant-t.^{b7,de,b7a,de,bg2} arn.^{b7,de,bg2} **ARS.**^{bg2} bov.^{bg2} **Bry.**^{bg2} calc.^{bg2} carb-an.^{b4a,de,bg2} cina.^{b7,de,bg2}
cocc.^{b7,de,bg2} **Cycl.**^{b7a,de} graph.^{bg2} hell.^{b7,de,bg2} **IP.**^{b7a,de,bg2} kali-c.^{bg2} kali-n.^{b4a,de,bg2} mag-m.^{b4a,de,bg2} mang.^{b4,de,bg2}
med.^{ptk1} mez.^{b4a,de,bg2} **Nat-m.**^{b4a,de,bg2} **Nux-v.**^{b7,de,bg2} **PULS.**^{b7,de,bg2} rhod.^{b4,de,b4a,de,bg2} sabad.^{b7,de,b7a,de,bg2} spig.^{b7,de,bg2}
squil.^{b7,de,bg2} staph.^{b7,de,bg2} sul-ac.^{b4a,de,bg2} sulph.^{bg2}
NOSE - SNEEZING - coryza - with
all-c.^{tl1} ant-t.^{b7a,de,bg2} arg-met.^{b7a,de,bg2} arg-n.^{bg2} ars.^{bg2} calad.^{b7a,de,bg2} calc.^{b4a,de,bg2} carb-an.^{b4a,de,bg2,ptk1} chin.^{b7a,de,bg2}
cob-n.^{sp1} cycl.^{b7a,de,bg2} dros.^{b7a,de,bg2} ephe-si.^{hsj1} **Gels.**^{bg2} germ-met.^{srj5} kali-c.^{bg2} kreos.^{bg2} lach.^{bg2} nat-m.^{b4a,de,bg2,mrr1}
nux-v.^{bg2,tl1} oxal-a.^{ry4} pitu-gl.^{skp7} puls.^{tl1} rhus-t.^{tl1} sep.^{b4a,de,bg2} squil.^{b7a,de,bg2} staph.^{b7a,de,bg2} suis-hep.^{ry4} tere-la.^{ry4}
tritic-vg.^{fd5,de} tub.^{jl2} vanil.^{fd5,de}

NOSE - CORYZA - acrid*All-c*.mrr1,t1 beryl.sp1 cassia-s.ccrh1**NOSE - DISCHARGE - excoriating**

agar.k *Ail*.bg2,k **ALL-C**.a1,bg2,bro1,bro1,k,mrr1,t1 aloe.sne *Alum*.b2.de,bg2,k alum-p.k2 alum-sil.k2 *Am-c*.a1,b2.de,bg2,k am-caust.bro1
AM-M.b2.de,b7.de,b7a.de,bg2,bro1,k *Ambro*.bro1 anac.b2.de,bg2,k ant-c.b2.de,bg2,k ant-t.k apis.k aral.bg2,bro1,bro1
ARS.b2.de,b4.de,b4a.de,bg2,bro1,k,mf33,ptk1 *Ars-h*.k **ARS-I**.bg2,bro1,k,mrr1,ptk1 ars-met.k ars-s-f.k2 **ARUM-T**.bg2,bro1,k,mrr1,ptk1 atp.rly4
Aur-m.k bamb-a.stb2.de bell.bro1 bell-p.sp1 beryl.tpw5 borx.b2.de,bg2,k *Brom*.bg2,k,mf33 bry.bg2 cact.a1,k cain.k calad.k
Calc.b2.de,bg2,k calc-i.k2 *Calc-s*.a1,k calc-sil.k2 cann-s.b2.de,bg2,k canth.b2.de,bg2,k carb-an.b2.de,bg2,k *Carb-v*.b2.de,bg2,bro1,k
Carbn-s.k carc.gk6,mf1.de,mir1,sp1,sst,tpw2 castm.k *Caust*.k cedr.a1,k *Cham*.b2.de,bg2,bro1,k chin.b2.de,bg2,k chlor.bg2,k cinnb.k
Con.b2.de,bg2,k cupr-act.br1 eucal.bro1 eup-pur.k euph.b2.de,bg2,k euphr.k *Ferr*.b2.de,bg2,k ferr-ar.k **FERR-I**.k ferr-p.k fl-ac.k
Gels.bg2,bro1,k glyc.bro1 **GRAPH**.bg2,k ham.a1,bg2,k *Hep*.b2.de,bg2,k *Hippoz*.j12,k *Hydr*.a1,bg2,k,ptk1 ign.b2.de,bg2,k **IOD**.b2.de,bg2,bro1,k,mrr1
kali-ar.k *Kali-bi*.a1,bg2,k kali-br.bro1 *Kali-c*.b2.de,bg2,k *Kali-i*.a1,bg2,bro1,bro1,k,lp kali-m.k2 kali-n.k kali-p.k kali-s.ketogl-ac.rly4
KREOS.b2.de,bg2,bro1,k *Lac-c*.k *Lach*.b2.de,bg2,bro1,k *Lyc*.b2.de,b4.de,bg2,k m-arct.b2.de mag-c.b2.de,bg2,k *Mag-m*.b2.de,b4a.de,bg2,k mag-
s.k mang.b2.de,bg2,k **MERC**.b2.de,bg2,bro1,k,mf33,ptk1 *Merc-c*.bg2,bro1,k,ptk1 *Merc-i-f*.k merc-i-r.bg2 *Mez*.b2.de,bg2,k *Mur-
ac*.a1,b2.de,bg2,bro1,k *Naja*.bg2,k naphtin.bro1 *Nat-ar*.bro1 nat-c.bg2 nat-m.a1,b2.de,bg2,bro1,k **NIT-AC**.b2.de,b4.de,bg2,bro1,k,mrr1,ptk1 **NUX-
V**.a1,b2.de,b7.de,b7a.de,bg2,k par.bg2 petr.bg2 ph-ac.b2.de,bg2,k *Phos*.b2.de,bg2,k *Phyt*.bg2,k puls.b2.de,bg2,k *Ran-b*.b2.de,bg2,k *Rhus-t*.k
ribo.rly4 sabad.bro1,mrr1 *Sang*.a1,bg2,bro1,k *Sangin-n*.bro1 seneg.bg2 sep.b2.de,bg2,k *Sil*.a1,b2.de,b4.de,bg2,k *Sin-n*.bg2,k
spig.b2.de,b7.de,b7a.de,bg2,k spong.bg2 *Squil*.a1,b2.de,b7a.de,bg2,bro1,k stann.k staph.bg2,k stict.bg2,k sul-ac.b2.de,bg2,k *Sul-i*.k
Sulph.a1,b2.de,b4.de,bg2,bro1,k thuj.b2.de,bg2,k trif-p.bro1 uran-met.k,xxx uran-n.k wye.k2 *Zinc*.bg2,k zinc-p.k2

NOSE - CORYZA - air; in open - agg.

Aeth.a1,k agar.bg2 allox.sp1 alumn.k ars-i.k *Calc-p*.a1,k calc-s.r1 caps.bg2 carb-ac.k carbn-s.k *Cocc*.b7.de,bg2 coloc.k
Dulc.k euphr.k *Graph*.k hydr.k iod.hr1,k irid-met.bg2,vml3 *Kali-bi*.bg2,k kali-i.k2 lach.bg2 lith-c.k lycpr.c1 merc.k merc-
c.b4a.de,bg2 nat-ar.k nat-c.a1,k **NIT-AC**.bg2,vh nux-v.b7.de,bg2,mrr1 *Phos*.k plat.hr1,k positr.n12 psor.al2,mf33 **PULS**.hr1,k rhod.bg2
sabad.bg2,k sal-ac.bg2 ratt-norv-s.hm2 squil.bg2 sulph.bg2,hr1,k tarax.k teucr.b7.de,b7a.de,bg2,k thuj.bg2,hr1,k trom.vml3

NOSE - CORYZA - air; in open - amel.

Acon.hr1,k *All-c*.bro1,hr1,k,ptk1 arist-cl.sp1 ars.bro1 aur-m.k2 bry.a1,k calc-p.ptk1 *Calc-s*.k,ptk1 chinin-ar.k crot-c.sk4 *Cycl*.k
euphr.vh ham.f33.de hed.sp1 ina-i.mlk9.de iod.b4.de,bg2 kola.stb3 mag-m.k merc.k merc-i-r.a1,k **NUX-V**.b7a.de,bg2,bro1,hr1,k,ptk1 ol-
an.c1 petr-ra.shn4 phos.a1,k *Puls*.b7.de,bg2,hr1,k ran-b.b7.de,bg2 rhod.b4.de,b4a.de,bg2 rhus-t.b7.de,bg2 stict.k,ptk1 tell.k thuj.b4.de,bg2,k
tritic-vg.f35.de vanil.f35.de

NOSE - CORYZA - chill; during

am-c.bg2 ant-t.b7.de,bg2 arg-n.bg2 ars.bg2 *Aur*.b4.de,bg2 bry.b7.de,bg2 calad.b7.de,b7a.de,bg2,k caps.b7.de,bg2 *Carb-v*.bg2 cham.bg2
elat.k *Kali-c*.bg2 lach.bg2 lyc.bg2 merc.bg2 mur-ac.b4.de,bg2 nat-c.bg2 *Nux-v*.b7.de,bg2 puls.bg2 rhus-t.bg2 sabad.bg2
spong.b7.de,bg2 sulph.bg2 thuj.bg2

NOSE - CORYZA - chilliness; with

Acon.hr1,k ant-t.b7.de,b7a.de,bg2 aphis.k arg-n.bg2,k *Ars*.bg2,hr1,k *Bry*.b7.de,k calad.b7.de calc-p.hr1,k *Camph*.br1 caps.b7.de
carbn-s.k caust.b4.de,k *Cham*.b7.de,bg2 *Gels*.bg2 graph.b4.de,k ham.f33.de hep.b4a.de,bg2 lach.bg2 mag-c.bg3,hr1,ptk1
MERC.bg2,hr1,k,ptk1 nat-c.b4.de,bg2,k nit-ac.k **NUX-V**.b7.de,bg2,k,ptk1 *Puls*.b7.de,b7a.de,bg2,k *Sarr*.k *Sil*.k *Spig*.b7a.de,bg2,k
Spong.b7.de,hr1,k *Sulph*.b4.de,b4a.de,bg2,hr1,k

NOSE - CORYZA - chronic

ail.k alum.bg2,k am-c.bro1,k anac.bg2,k ant-c.k2 *Apis*.k ars-i.k aur-m-n.wb12 bar-c.sne berb.k **BROM**.k,mf33,ptk1 bry.k
Calc.bg2,bro1,k calc-i.bro1 calc-p.k calc-sil.k2 *Canth*.k carb-v.bg2 carc.fb,mf33,sp,sst2 caust.bg2 cist.k,ptk1 coch.k *Colch*.k
coloc.k con.bg2,bro1 *Cycl*.k elaps.hr1 eucal.k fl-ac.k graph.bg2,bro1,k hep.bro1,ptk1 hydr.k influ.j12,mp4 kali-bi.bro1,ptk1 kali-
c.mf33 kali-i.bro1 kreos.k *Lyc*.bg2,k mang.k nat-ar.k nat-c.bg2,k nat-m.bg2,k nit-ac.bg2 ol-j.k phos.k psor.k puls.bg2,bro1,k
sabad.ptk1 *Sang*.k sars.bro1,k sep.bg2,h2 *Sil*.bg2,bro1,k,mf33,ptk1 spig.k spong.k sul-i.k2 *Sulph*.bg2,bro1,k,mrr1,ptk1 *Teucr*.k
Tub.j12,k,mrr1,mf33 zinc.bg2

NOSE - CORYZA - eating - after - agg.

carb-an.bg2 clem.bg1,bg2 fl-ac.bg1 **NUX-V**.b7.de,bg2,k *Pib*.bg1,bg2,vh,vh/dg,vh,x1 puls.bg2 sanic.bg1,bg2 spig.k sulph.b4a.de,bg1,h2,k1
trom.bg2 *Zinc*.k

NOSE - CORYZA - eating - agg.

aq-mar.jl arge-pl.rw5 calc.sne carb-an.a1,k,ptk1 graph.sne hydrog.sp2 nux-v.ptk1 sanic.bg3,ptk1 trom.hr1,k,ptk1

NOSE - CORYZA - flowers

ALL-C.k,k12 sabad.k,ptk1 sang.hr1,k,mrr1,ptk1

NOSE - HAY FEVER

acon-ac.mf11 adren.br1 **AGAR**.mrr1,vh1 agath-a.n12 ail.k **ALL-C**.bg2,bro1,c2,k,mrr1,mf11,ptk1,t11 am-c.mrr1 ambro.bro1,bro1,c1,c2,ptk1
anac.vh1 antho.c1,c2,mf11 *Antip*.vh1 aral.bro1,c2,hr1 **ARS**.bg2,bro1,k,k12,ptk1 *Ars-i*.bg2,bro1,bro1,c2,k,mrr1 arum-m.mf11 *Arum-t*.bro1,k
ARUND.br1,bro1,c2,k,mf11 asc-c.c1,c2 *Aur-m-n*.wb2 bad.c2,k benz-ac.bro1,rb2 *Brom*.k bro-s-gau.mrc1 calc.mrr1,rb2 *Calc-In*.k
calc-sil.k2 camph.c1 *Carb-v*.k carc.gk6,mf1,sst2 chin.bro1 chinin-ar.bro1,rb2 cocain.bro1,rb2 con.rb2 cortiso.sp1 cumin.mf11
cupr-act.br1,bro1,rb2 cycl.k dioxl.rp6 *Dulc*.bro1,c2,k,mrr1 dys.imm1,pte1 euph.bg2,c2,mrr1 euph-pi.bro1,rb2 *Euphr*.bg2,bro1,k fuma-
ac.mf11 galph.mf11 **GELS**.bro1,c2,k,k12,mrr1,ptk1 graph.kl grin.kl hep.bro1,kl ichth.br1 iod.bg2,k,mrr1 ip.bg2,bro1 just.br1 kali-bi.c2,k

Kali-i.^{bg2,br01,c2,k,ptk1} *Kali-p*.^{k,ptk1} kali-s.^{bro1,mha,mrr1} kali-s-chr.^{bro1,c1,dp} ketogl-ac.^{mtf11} lach.^{bg2,br01,c2,k} lec.^{oss} linu-u.^{br1,br01,c2,rb2}
lob-s.^{c2} **LYC**.^{kl2,rb2} lycpr.^{br1} mag-m.^{mrr1} malar.^{c2} mang-p.^{rly4} med.^{bg1} meph.^{j5,de} merc.^{rb2} merc-i-f.^{bro1,rb2} merc-k-
i.^{c1,c2} moni.^{rflm1} *Naja*.^{c2,k,mrr1} napht.^{c1,rb2} naphtin.^{br1,br01} nat-ar.^{mrr1} nat-c.^{k2,mrr1} nat-i.^{bro1,c2,rb2} **NAT-M**.^{bg2,br01,k,kl2,mrr1,ptk1} nat-
p.^{mrr1} nat-s.^{fs} nat-sil.^{fd3,de} nux-m.^{mrr1} nux-v.^{bg2,br01,k,mrr1,mtf11,ptk1} phle.^{bg1,mtf11} phos.^{mrr1,ptk1,rb2} *Pin-con*.^{oss2} poll.^{br01,mtf11}
PSOR.^{bg2,br01,c2,k,mrr1,mtf11,mtf33,ptk1,t1} **PULS**.^{k,kl2,mrr1} pycnop-sa.^{mrz1} *Ran-b*.^{bg2,br01,c2,k,mrr1} rhus-t.^{k1} ros-d.^{br1,br01,c2,st,wla1}
SABAD.^{bg2,br1,br01,k,mrr1,mtf11,ptk1} *Sang*.^{bg2,br01,k,mrr1} sangin-n.^{bro1,c2,rb2} senec.^{bg1,bg2,bg3,ptk1} seneg.^{c2} sep.^{ptk1,rb2} *Sil*.^{bg2,br01,k,ptk1}
sin-a.^{c1,mtf11} **SIN-N**.^{bg2,br1,br01,c2,k,mrr1,ptk1} skook.^{br1,br01,c1,c2} solid.^{bro1} *Stict*.^{bro1,c2,k,mrr1} succ-ac.^{bg1,br1,mtf11} succ-xyz.^{c2} sul-
ac.^{mrr1} sul-i.^{k2} *Sulph*.^{mrr1,ptk1,rb2} suprar.^{bro1} syc.^{bka1,fmm1,pte1} teucr.^k thres-a.^{sze7} thuj.^{mrr1} trif-p.^{bro1,rb2} tritic-vg.^{fd5,de}
TUB.^{al2,br01,jl2,st} *Wye*.^{br1,k,mrr1,mtf11}

NOSE - OBSTRUCTION - accompanied by - hay fever

ran-b.^{tl1}

NOSE - HAY FEVER - accompanied by - Ears; itching in

Agar.^{mrr1}

EYE - PAIN - hay fever; during - burning

ran-b.^{tl1}

NOSE - HAY FEVER - accompanied by - Palate; itching in

Agar.^{mrr1} dioxi.^{fbp6}

NOSE - HAY FEVER - asthmatic breathing; with

agath-a.^{nl2} ambro.^{il} **ARS**.^{k,kl2,ptk1} *Ars-i*.^k arum-t.^{ptk1} *Bad*.^k bit-ar.^{wh1} *Carb-v*.^k *Carc*.^{mrr1} chinin-ar.st chlor.^{ptk1}

Dulc.^k *Euphr*.^{k,mrr1} **IOD**.^{k,mrr1,ptk1} kali-i.^k lach.^k linu-u.^{kr1} *Naja*.^{k,ptk1} **NAT-S**.^{k,kl2} **NUX-V**.^{k,kl2,mrr1} op.^{kl} *Sabad*.^{k,mrr1}

sang.^{hr1,k,mrr1} sep.^{gk,ptk1} sil.^k *Sin-n*.^k stict.^k

NOSE - HAY FEVER - August; in

ALL-C.^k ambro.^{vh1} dulc.^{k,mrr1} gels.^k naja.^k

NOSE - HAY FEVER - August; in - until fall

sin-n.st

NOSE - HAY FEVER - autumn agg.

Dulc.^{mrr1} psor.^{k2}

NOSE - HAY FEVER - beginning

ros-d.^{br1}

NOSE - HAY FEVER - chronic

carc.^{fb}

GENERALS - DUST - agg.

am-c.^{ptk1} ars.^{bg2,ptk1} bell.^{ptk1} *Brom*.^{bg2,mrr1,ptk1,t1,vh} calc.^{bg2,ptk1} chel.^{ptk1} chin.^{ptk1} des-ac.^{fbp6} **DROS**.^{ptk1} hep.^{ptk1} ign.^{ptk1}

just.^{ptk1} lyc.^{bg2,ptk1} *Lyss*.^{tl1,vh} nat-ar.^{bg2} ph-ac.^{ptk1} puls.^{ptk1} rumx.^{ptk1} sil.^{bg2,ptk1} sul-ac.^{mrr1} sulph.^{ptk1}

NOSE - HAY FEVER - frequent

carc.^{fb,sp}

NOSE - HAY FEVER - grief; from

nat-m.^{gk}

NOSE - HAY FEVER - prophylaxis

ars.^{bro1,ptk1} kali-p.^{ptk1} psor.^{bro1,ptk1}

NOSE - HAY FEVER - spring; in

All-c.^k *Gels*.^k lach.^k naja.^k sabad.^{k1} sang.^{k1,vh} tub.^{kr1}

NOSE - DISCHARGE - albuminous

aesc.^{bro1} am-caust.^{a1} *Aur*.^{bg2,k} calc.^{bro1} calc-sil.^{k2} camph.^{bro1} coli.^{gmj1} graph.^{bro1} hippoz.^k hydr.^{bro1} hydrog.^{srj2}

lod.^k kali-bi.^{bro1} kali-i.^{bg2,br01} *Kali-m*.^{bro1} lac-c.^{bro1} mag-p.^{bg2} mentho.^{bro1} **NAT-M**.^{bg2,br01,k,mrr1} *Nat-s*.^k phos.^{bg2,br01}

positr.^{nl2} ruta.^{fd4,de}

NOSE - DISCHARGE - bland

anthraq.^{rlj4} arg-n.^{bg2} *Calc*.^k cassia-s.^{crrh1} chir-fl.^{gya2} cycl.^{bg2} **EUPHR**.^{bg2,br1,br01,k,mrr1} jug-c.^{bro1} kali-i.^{bro1} kali-s.^{bg2}

lac-h.^{htj1} melal-alt.^{gya4} plan.^k positr.^{nl2} **PULS**.^{bg2,br01,k,mrr1,mtf33} sal-fr.^{sle1} *Sep*.^{bro1,k} *Sil*.^k staph.^k stront-c.^{sk4}

NOSE - DISCHARGE - bloody

acon.^{b2,de,bg2,k} act-sp.^{a1,hr1,k} *Agar*.^{b2,de,b4,de,bg2,hr1,k} agath-a.^{nl2} **AIL**.^{bro1,hr1,k} **ALL-C**.^k **ALUM**.^{b2,de,bg2,k} alum-p.^{k2} alum-
sil.^{hr1,k,k4} **AM-C**.^{a1,b2,de,b4,de,bg2,hr1,k} *Am-m*.^k ambr.^{b2,de,b7,de,b7a,de,bg2,k} androc.^{srj1} ant-t.^{b2,de,bg2,k} *Apis*.^k arg-met.^{b2,de,b7a,de,bg2,k}

arg-n.^{a1,br01,k} arn.^{bg2} **ARS**.^{b2,de,bg2,br01,hr1,k} ars-h.^{hr1,k} *Ars-i*.^k ars-s-f.^{k2} *Arum-t*.^{bg2,br01,hr1,k} asar.^{a1,hr1,k} atp.^{rly4} *Aur*.^{bg2,br01,k}

aur-ar.^{k2} aur-i.^{k2} *Aur-m*.^{hr1,k} *Aur-m-n*.^{hr1,k} aur-s.^{k2} bamb-a.^{stb2,de} bap.^{k2} bar-c.^{b2,de,b4,de,bg2,k} bar-i.^{k2} bar-s.^{k2}

BELL.^{a1,bg2,hr1,k} borx.^{b2,de,bg2,k} bov.^{bg2} brom.^{a1,bg2} bry.^{b2,de,bg2,k} bufo.^k calad.^{hr1,k} *Calc*.^{a1,k} **CALC-S**.^{a1,hr1,k} calc-sil.^{k2}

canth.^{a1,b2,de,b7,de,bg2,k} caps.^{b2,de,b7,de,bg2,hr1,k} carb-ac.^{hr1,k} *Carb-v*.^{b2,de,bg2,k} carb-n-s.^k cardios-h.^{rly4} carneg-g.^{rwt1} cartl-
s.^{rly4} *Caust*.^{b2,de,b4,de,bg2,k} cench.^{k2} chel.^{hr1,k} **CHIN**.^{b2,de,bg2,k} **CHININ-AR**.^k cimic.^k cinnb.^k clem.^{a1,hr1,k}

Cocc.^{b2,de,b7,de,bg2,hr1,k} coli.^{rly4} *Con*.^{b2,de,bg2,hr1,k} cop.^k cortico.^{sp1,tpw7} *Croc*.^{bg2,hr1,k} *Crot-c*.^k crot-h.^{bg2,k}

cupr.^{a1,b2,de,b7,de,b7a,de,bg2,k} cypra-eg.^{sde6,de} daph.^{bg2} dros.^{b2,de,b7a,de,bg2,k} dulc.^{fd4,de} echi.^{bro1} euphr.^{b2,de,bg2,k}

Ferr.a1,b2.de,b7a.de,bg2,h1,hr1,k *Ferr-ar*.k ferr-i.k ferr-p.bg2,hr1,k fl-ac.bg2 gels.a1,k get.a1 glycyr-g.cte1 *Graph*.b2.de,b4.de,bg2,hr1,k ham.f3.de **HEP**.a1,b2.de,b4a.de,bg2,bro1,hr1,k hippoz.hr1,jl2,k *Hydr*.bg2,bro1,hr1,k hydrog.srj2 hyos.a1 ind.hr1,k iod.b2.de,bg2,k ip.b2.de,bg2,k *Kali-ar*.k *Kali-bi*.a1,bg2,bro1,hr1,k *Kali-c*.a1,b2.de,b4.de,bg2,hr1,k kali-chl.bg2 kali-cy.a1 **KALI-I**.hr1,k kali-n.a1,k kali-p.k kali-s.k kali-sil.k2 kreos.b2.de,bg2,k *Lac-c*.hr1,k *Lach*.b2.de,b7.de,b7a.de,bg2,hr1,k laur.b2.de,bg2,k led.a1,b2.de,b7.de,bg2,k *Lyc*.a1,b2.de,b4.de,bg2,k mag-c.b2.de,b4.de,bg2,k mag-m.a1,b2.de,b4.de,bg2,k *Mang*.bg2,hr1,k med.jl2,k2 **MERC**.b2.de,b4.de,bg2,hr1,k merc-c.bro1 *Merc-i-r*.a1,bro1,hr1,k *Mez*.a1,b2.de,b4.de,bg2,k mur-ac.k2 myric.k nat-c.b4.de *Nat-m*.b2.de,b4.de,bg2,k **NIT-AC**.b2.de,b4.de,bg2,hr1,k nux-m.b2.de,bg2,k *Nux-V*.a1,b2.de,b7.de,bg2,hr1,k op.a1,b2.de,bg2,k par.a1,b2.de,b7.de,b7a.de,bg2,hr1,k pen.bro1 petr.b2.de,b4.de,bg2,k ph-ac.b2.de,b4.de,bg2,k phasco-ci.fbp2 *Phos*.a1,b2.de,b4.de,b4a.de,bg2,bro1,hr1,k phyt.k plan.a1 podo.f3.de **PSOR**.hr1,k,mf33 puls.b2.de,b7.de,bg2,hr1,k ran-b.b2.de,b7.de,bg2,k rhus-t.b2.de,b7a.de,bg2,k ribo.rly4 ros-d.wla1 sabad.b2.de,b7.de,b7a.de,bg2,k sabin.b2.de,bg2,k sangin-n.bro1 sanic.k sarr.a1,hr1,k sel.b2.de,bg2,k *Sep*.a1,b2.de,b4.de,bg2,k *Sil*.a1,b2.de,b4.de,bg2,bro1,k *Sin-n*.k spig.a1,b2.de,b7.de,bg2,k spong.b2.de,bg2,k *Squill*.b2.de,bg2,k *Stict*.k stront-c.b2.de,b4a.de,bg2 succ-ac.rly4 sul-ac.b2.de,bg2,k sul-i.k2 *Sulph*.a1,b2.de,b4.de,bg2,hr1,k symph.f3.de *Thuj*.a1,b2.de,b4.de,bg2,bro1,k tritic-vg.f3.de *Tab*.k vanil.f3.de zinc.b2.de,bg2,k zinc-p.k2

NOSE - DISCHARGE - burning

Acon.bg2,ptk1 aesc.il1 agar.k **ALL-C**.bg2,k,ptk1,t1 alum.k *Am-c*.b2.de,bg2,k am-m.k aphis.k aq-mar.skp7 *Ars*.b2.de,b4.de,b4a.de,bg2,k,t1 *Ars-i*.bg2,k,ptk1 *Ars-met*.k ars-s-f.k2 arum-t.bg2,k bell.bg2 brom.k calad.b2.de,b7a.de,bg2,k calc.b2.de,bg2,k canth.b2.de,bg2,k carb-an.b2.de,bg2,k *Caust*.b4a.de,bg2,k *Cham*.bg2 chel.a1,k chord-umb.rly4 cina.b2.de,b7a.de,bg2,k *Cinnb*.bg2,k con.b2.de,bg2,k cupr-act.br1 euph.k graph.bg2 ham.bg2,k iod.bg2,k,ptk1 *Kali-ar*.k kali-bi.k kali-c.b2.de,bg2,k kali-i.bg2,k kali-s.k kreos.b2.de,bg2,k lach.bg2 lyc.bg2 m-arct.b2.de,b7.de,bg2,k merc.bg2,k mez.b2.de,b4.de,bg2,k mosch.b2.de,bg2,k nat-m.a1,bg2,ptk1 par.bg2 phos.bg2 **PULS**.b2.de,b7.de,b7a.de,bg2,k,ptk1 rhus-t.bg2 seneg.bg2 spong.bg2 sul-ac.b2.de,bg2,k *Sulph*.b2.de,b4.de,b4a.de,bg2,k *Tab*.jl2 wye.k2 zinc.bg2

NOSE - DISCHARGE - clear

Acon.k acon-ac.rly4 agar.k aids.nl2 am-m.k androc.srj1 anth.vh asar.k atp.rly4 atra-r.bnm3 aur.k bamb-a.stb2.de bell.k2 calc.k carb-n-s.k cardios-h.rly4 castm.k cedr.k chir-fl.gya2 choc.srj3 chord-umb.rly4 con.k cystein-l.rly4 dulc.f3.de ephe-si.hsj1 falco-pe.nl2 galeoc-c-h.gms1 ger-i.rly4 germ-met.srj5 graph.k helodr-cal.knl2 hydr.k *Hydrog*.srj2 *Iod*.k ketogl-ac.rly4 kola.stb3 lac-ac.k *Lac-h*.htj1 mag-c.k mang.k melal-alt.gya4 merc-i-r.a1 moni.rfm1 *Nat-m*.k nat-pyru.rly4 nat-sil.f3.de oxal-a.rly4 ozone.sde2 phos.k plac-s.rly4 plut-n.srj7 podo.f3.de positr.nl2 pot-e.rly4 pyrid.rly4 ribo.rly4 sal-al.bic1 sal-fr.sle1 spong.f3.de squil.k2 staphycoc.rly4 suis-hep.rly4 sulph.k suprar.rly4 symph.f3.de tritic-vg.f3.de vanil.f3.de

NOSE - DISCHARGE - constant

agar.k all-c.k2 hydr.k iod.k kali-bi.k lac-c.k mim-p.vml3 phos.k puls.mf33 teucr.k

NOSE - DISCHARGE - dripping

acon.bg2 agar.bg2 *Agath-a*.All-c.bg2,bg3,ptk1 am-c.ptk1 *Ars*.bg2,bg3,ptk1 ars-i.bg3,ptk1 arum-t.bg3,ptk1 calc.bg2,bg3,ptk1 cham.bg2 chin.bg2 chir-fl.bnm4 con.bg2 eup-per.ptk1 euph.bg2 euphr.bg3,ptk1 graph.bg3,ptk1 *Hep*.bg2,vh,vh/dg,vhx1 kali-bi.bg2 kali-i.bg2,k,ptk1 lavand-a.ctf1 lyc.bg2 mag-c.bg2 mag-m.bg2 merc.bg2 merc-c.bg2 nat-m.bg2 nit-ac.bg2,bg3,ptk1 nux-v.bg3,ptk1 petr-ra.shn4 phos.bg2,k,ptk1 pin-con.oss2 psor.jl2 rhod.bg2 *Rhus-t*.bg2,ptk1 sabad.bg3,ptk1 sang.bg2 sep.bg2 sil.bg2 squil.ptk1 *Sulph*.bg2,bg3,ptk1,vh,vh/dg,vhx1 tab.bg3,k,ptk1 vanil.f3.de

NOSE - DISCHARGE - greenish

acon-ac.rly4 adam.skp7 *Alum*.k alum-p.k2 alum-sil.k2 anan.hr1,k anthraq.rly4 arn.k ars.b2.de,b4a.de,bg2,k *Ars-i*.k,ptk1 ars-s-f.k2 arund.hr1,k asaf.b2.de,b7a.de,bg2,k aur.b2.de,bg2,k aur-ar.k2 aur-i.k2 aur-m.a1,k aur-s.k2 bac.jl2 bamb-a.stb2.de *Berb*.a1,hr1,k *Borx*.b2.de,bg2,k bov.b2.de,bg2,k *Bry*.a1,hr1,k bufo.k calc.b2.de,bg2,k *Calc-f*.k calc-i.k2 calc-sil.k2 calen.vml3 cann-s.b2.de,bg2,k carb-an.b2.de,bg2,k *Carb-v*.a1,b2.de,bg2,k carb-n-s.k cimic.a1,hr1,k colch.b2.de,bg2,k coli.rly4 conch.fkr1,fr1.de cop.hr1,k cortico.sp1 culx.k dros.b2.de,bg2,k dulc.f3.de ferr.b2.de,bg2,k ferr-ar.k *Ferr-i*.k flav.jl2 graph.k hep.k hippoz.hr1,k hydr-ac.hr1,k *Hydrog*.srj2 hyos.b2.de,bg2,k ind.hr1,k iod.a1,b2.de,bg2,k kali-ar.k **KALI-BI**.a1,bg2,hr1,k,ptk1,t1 *Kali-c*.b2.de,bg2,hr1,k **KALI-I**.hr1,k,mrr1,ptk1 kali-p.k kali-s.k,tl1 kali-sil.k2 kreos.b2.de,k **LAC-C**.hr1,k,mrr1,mf33,ptk1 led.b2.de,bg2,k lyc.b2.de,bg2,k lyss.k m-aust.b2.de mag-c.bg2 mang.b2.de,bg2,k marb-w.es1 **MERC**.b2.de,bg2,hr1,k,mrr1,ptk1 *Nat-c*.b2.de,bg2,hr1,k nat-s.k2,mrr1,t1 *Nit-ac*.b2.de,bg2,k,ptk1 nux-v.b2.de,b7a.de,bg2,k orot-ac.rly4 ozone.sde2 par.b2.de,b7.de,b7a.de,bg2,hr1,k petr-ra.shn4 *Phos*.b2.de,bg2,hr1,k pitu-gl.skp7 plb.b2.de,bg2,k plut-n.srj7 psil.ft1 **PULS**.a1,b2.de,b7.de,b7a.de,bg2,hr1,k,mrr1,mf33,ptk1,t1 *Rhus-t*.b2.de,b7a.de,bg2,hr1,k ruta.f3.de sanic.k **SEP**.b2.de,bg2,hr1,k,ptk1 *Sil*.b2.de,bg2,hr1,k spig.b7.de,k spong.f3.de squil.a1 stann.b2.de,bg2,k *Stict*.k suis-em.rly4 *Sul-i*.a1,k sulph.b2.de,bg2,k symph.f3.de syph.jl2,k *Teucr*.hr1,k *Ther*.k,mrr1 *Thuj*.b2.de,bg2,hr1,k *Trios*.rsj11 tritic-vg.f3.de tub.al,br1 tung-met.bdx1 vanil.f3.de

NOSE - DISCHARGE - offensive

abrom-a.k5 agar.k alum.b2.de,b4a.de,bg2,k alum-p.k2 alum-sil.k2 anan.k aq-mar.skp7 arn.bg2 ars.b2.de,bg2,k ars-i.bg2,bro1 ars-s-f.k2 **ASAF**.b2.de,b7a.de,bg2,bro1,k,t1 asim.k **AUR**.b2.de,b4a.de,bg2,bro1,k,t1 aur-ar.k2 aur-i.k2 *Aur-m*.k aur-s.k2 bals-p.bro1 bap.k *Bar-c*.k bar-s.k2 bell.b2.de,b4.de,b4a.de,bg2,k berb.hr1,k bufo.bg1,bg2,k cadm-s.bg2 **CALC**.b2.de,b4.de,b4a.de,bg2,bro1,k *Calc-f*.bg2,k *Calc-s*.k calc-sil.k2 canth.bg2 *Carb-ac*.a1,k carb-v.bg2 carb-n-s.k caust.a1,b2.de,b4.de,b4a.de,bg2,k cham.bg2 chin.b2.de,bg2,k chr-met.dx con.b2.de,b4a.de,bg2,k cop.k crot-h.bg2 cub.k cupr.bg2 cur.k dig.b2.de echi.bro1 *Elaps*.bg2,bro1,k,mrr1 eucal.bro1 ferr.bg2 fl-ac.k *Graph*.a1,b2.de,b4.de,b4a.de,bg2,bro1,k guaj.b2.de,bg2,k ham.k **HEP**.a1,b2.de,b4.de,b4a.de,bg2,bro1,k hip-ac.sp1 *Hippoz*.k hydr.b2,bro1 ign.bg2 *Iod*.bg2,k kali-ar.k2 **KALI-BI**.bg2,bro1,k kali-br.bg2 *Kali-c*.bg2,k *Kali-i*.a1,bg2,bro1,k kali-n.a1 *Kali-p*.k *Kali-s*.k kali-sil.k2 kreos.b2.de,bg2,k lac-c.bg2 *Lach*.bg2,k led.b2.de,bg2,k *Lyc*.b2.de,b4.de,b4a.de,bg2,k m-aust.b2.de *Mag-m*.a1,b2.de,b4.de,b4a.de,bg2,k mang.bg2 **MERC**.b2.de,b4.de,b4a.de,bg2,bro1,k *Merc-c*.b4a.de merc-i-f.hr1,k merc-i-r.bg2 mez.bg2,k2 nat-ar.k **NAT-C**.b2.de,b4.de,b4a.de,bg2,bro1,k

nat-s._k **Nit-ac**._{b2.de,b4.de,b4a.de,bg2,br01,k} nux-v._{b2.de,b7a.de,bg2,k} petr._{bg2,k} ph-ac._{b2.de,bg2,k} **Phos**._{b2.de,bg2,k} phyt._k
PSOR._{bg2,br01,jl2,k,mf33} **PULS**._{a1,b2.de,b7.de,b7a.de,bg2,br01,k} pyrog._{jl2} rhus-t._{b2.de,b7a.de,bg2,k} sabin._{b2.de,bg2,k} sang._{br01,hr1,k} sarr._{a1,hr1,k}
Sep._{b2.de,b4.de,b4a.de,bg2,br01,k} **SIL**._{bg2,br01,k} sol-o._{a1} spig._k stann._{b2.de,bg2,k} stram._{a1,k} **SULPH**._{b2.de,bg2,br01,k} syph._{k,mf33} tell._k
 teucr._{bg2,br1,k} **Ther**._{bg2,br01,k} **Thuj**._{b2.de,b4a.de,bg2,k} tub._{br01,mf33} ust._k vanil._{fd5.de}

NOSE - DISCHARGE - purulent

acon._{b2.de,bg2} acon-l._{a1} ail._k **Alum**._{bg2,k} alum-p._{k2} alum-sil._{k2} am-c._{b2.de,b4a.de,bg2,k} anac._k anan._k arg-met._{b2.de,b7a.de,bg2,k}
Arg-n._{a1,bg2,k} ars._{b2.de,bg2,k} **Ars-i**._k arund._{a1} **Asaf**._{b2.de,b7a.de,bg2,k} asar._{b2.de,bg2,k} **AUR**._{b4.de,b4a.de,bg2,k,ptk1} aur-ar._{k2} aur-i._{k2} **Aur-**
m._k aur-m-n._k aur-s._{k2} bac._{jl2} **Bar-m**._k bell._{b2.de,bg2,k} **Berb**._{a1,k} brom._{bg2} bry._{bg2} **CALC**._{b2.de,b4.de,b4a.de,bg2,k,ptk1} calc-i._{k2}
CALC-S._k calc-sil._{k2} **Carb-v**._{bg2} **Carbn-s**._k cham._{b2.de,bg2,k} chin._{b2.de,bg2,k} chinin-ar._k cic._{b2.de,b7a.de,bg2,k}
 cina._{b2.de,b7.de,b7a.de,bg2,k} cinnb._{bg2} **Cocc**._{b2.de,bg2,k} **Coloc**._k **CON**._{b2.de,b4.de,b4a.de,bg2,k,ptk1} cop._k cor-r._{bg2} cur._k dros._{b2.de,bg2,k}
 dulc._{bg2} eucal._k euph._k euphr._k **Ferr**._{b2.de,bg2,k} **Ferr-ar**._k **Ferr-i**._k **Ferr-p**._k flav._{jl2} **Graph**._{a1,b2.de,b4.de,b4a.de,bg2,k}
 guaj._{b2.de,b4a.de,bg2,k} **HEP**._{b2.de,bg2,k,ptk1} **Hippoz**._k **Hydr**._{bg2,k} ign._{b2.de,bg2,k} **Iod**._k ip._{b2.de,bg2,k} ipom-p._k kali-ar._k **KALI-**
BI._k **Kali-c**._{a1,b2.de,b4a.de,bg2,k} **Kali-i**._k kali-m._{bg2,k2} kali-n._{b2.de,bg2,k} **Kali-p**._k **KALI-S**._{bg2,k} kali-sil._{k2} kreos._{b2.de,bg2,k} lac-
 c._k **LACH**._{a1,b2.de,b7.de,b7a.de,bg2,k,ptk1} laur._{b2.de} led._{b2.de,bg2,k} **LYC**._{b2.de,b4a.de,bg2,k} mag-c._{b2.de,bg2,k} **Mag-m**._{b2.de,bg2,k}
MERC._{b2.de,b4.de,b4a.de,bg2,k,ptk1} merc-c._{b4a.de} merc-i-f._{hr1,k} mur-ac._k **Nat-ar**._k **Nat-c**._{b2.de,bg2,k} **Nat-m**._{b2.de,bg2,k} **Nat-p**._k **Nat-**
s._k **Nit-ac**._{b2.de,bg2,k} nux-v._{b2.de,b7a.de,bg2,k} oscilloc._{jl2} **Petr**._{b4a.de,bg2,k} **Ph-ac**._{b2.de,b4.de,b4a.de,bg2,k} **Phos**._{a1,b2.de,bg2,k} plb._{b2.de,bg2}
PSOR._{k,mf33} **Puls**._{a1,b2.de,b7.de,bg2,k,ptk1} **Rhus-t**._{b2.de,b7a.de,bg2,k} ruta._{bg2} sabin._{b2.de,bg2,k} samb._{b2.de,bg2,k} **Sang**._k sec._{bg2}
Sep._{b2.de,bg2,k} ser-a-c._{jl2} **SIL**._{b2.de,bg2,k} stann._{b2.de,bg2,k} staph._{b2.de,bg2,k} **Stict**._k still._k streptoc._{jl2} sul-i._{k2}
Sulph._{a1,b2.de,bg2,k,mrr1} symph._{fd3.de} **Thuj**._k **TUB**._{jl2,k,mf33} uran-met._{k,xxx} **Uran-n**._k vac._{jl2} zinc._{b2.de,k} zinc-chr._{ptk1} zinc-p._{k2}

NOSE - DISCHARGE - thick

abrom-a._{ks5} acon._{b2.de,bg2,k} aesc._{a1} aeth._{a1,k} agar._k aids._{nl2} all-c._k **Alum**._{a1,b2.de,b4.de,b4a.de,bg2,br01,k} alum-p._{k2} alum-sil._{k2}
 am-br._{br01} **Am-m**._{b2.de,b7a.de,bg2,k} ambr._{b2.de,bg2,k} androc._{srj1} ant-c._{b2.de,b7.de,bg2,k} ant-t._{a1} apis._k apoc._{a1,k} aq-mar._{jl,skp7} arg-
 met._{b2.de,bg2} arg-n._{hr1,k} **ARS**._{a1,b2.de,bg2,k} **Ars-i**._k ars-met._k ars-s-f._{k2} **Arum-t**._k arund._k asaf._{bg2} asim._k atra-r._{bnm3,skp7}
Aur._{b2.de,b4a.de,bg2,br01,k} aur-ar._{k2} aur-i._{k2} aur-m._{k2} aur-s._{k2} **Bad**._k bamb-a._{stb2.de} bapt._{a1,k} **Bar-c**._{a1,b2.de,b4.de,b4a.de,bg2,k} bar-
 i._{k2} **Bar-m**._k bar-s._{k2} bell._{bg2} borx._{b2.de,b4a.de,bg2,k} bov._{b2.de,bg2,k} **Calc**._{a1,b2.de,b4.de,b4a.de,bg2,br01,k} **Calc-f**._k calc-i._{k2} **CALC-S**._k
 calc-sil._{k2} caps._k **Carb-v**._{b2.de,bg2,k} **Carbn-s**._k carc._{gk6,ss1} cardios-h._{ryl4} cartl-s._{ryl4} caust._{b2.de,b4a.de,bg2,k} choc._{srj3} cinnb._k
 cist._{k,mrr1} **Coc-c**._k colch._k cop._k cor-r._k croc._k dig._{b2.de,bg2,k} dulc._{k,mrr1} ery-a._{a1,k} euphr._k ferr-i._{br01,k} gal-ac._{a1,c1}
 glycyr-g._{cte1} graph._{a1,b2.de,b4.de,b4a.de,bg2,k} **Hep**._{br01,k,mrr1} hip-ac._{sp1} **Hippoz**._k **HYDR**._{a1,bg2,br01,k,mrr1} **Hydrog**._{srj2} iod._{b2.de,bg2,k}
 ip._{b2.de,bg2,k} **Kali-ar**._k **KALI-BI**._{a1,bg2,br01,k,mrr1} kali-br._k **Kali-c**._{k,mrr1} **Kali-i**._{k,mrr1} kali-m._{bg2,k2} **KALI-P**._k **Kali-s**._{bg2,br01,k} kali-
 sil._{k2} ketogl-ac._{ryl4} kola._{stb3} kreos._{b2.de,bg2,k} lac-ac._k **LAC-C**._{k,mrr1,mf33} lac-h._{sk4} lach._k lat-m._{sp1} led._{a1} lob-s._{a1}
 lyc._{b2.de,bg2,k} lyss._k mag-c._{a1,b2.de,b4.de,bg2,k} mag-m._{b2.de,bg2,k} mang._{a1,b2.de,b4.de,bg2,k} med._{br1,k} **Merc**._{b2.de,bg2,br01,k} merc-
 c._{b4a.de,br01} merc-i-f._{hr1,k} **Mur-ac**._{b2.de,b4.de,b4a.de,bg2,k} **Nat-ar**._k **Nat-c**._{b2.de,b4.de,b4a.de,bg2,br01,k} **Nat-m**._{b2.de,b4.de,bg2,k} **Nat-p**._k **NAT-**
S._{k,mf33} nicotam._{ryl4} nit-ac._{a1,b2.de,b4.de,bg2,k} nux-v._k ol-an._{a1} olib-sac._{wmh1} op._{a1,b2.de,bg2,k} par._{b2.de,b7a.de,bg2,k} pen._{br01} petr._k
 petr-ra._{shn4} ph-ac._k **Phos**._{b2.de,bg2,k} pin-con._{oss2} pitu-gl._{skp7} plac-s._{ryl4} plan._{a1} plb._k psor._{k2,mf33}
PULS._{b2.de,b7.de,b7a.de,bg2,br01,k} **Ran-b**._{b2.de,bg2,k} **Rhus-t**._k ribo._{ryl4} **Ruta**._{bg2} **Sabad**._{b2.de,b7.de,b7a.de,bg2,k} sal-al._{b1c1} samb._{bg2,k}
Sang._k sangin-n._{br01} sanic._k sars._{a1,b2.de,b4.de,b4a.de,bg2,k} sel._{a1,b2.de,b7.de,b7a.de,bg2,k} **Sep**._{b2.de,bg2,br01,k} **SIL**._{bg2,k} sin-n._k
Spong._{b2.de,bg2,k} **Stann**._{b2.de,bg2,k} **Staph**._{a1,b2.de,b7.de,bg2,k} **Stict**._{br01} suis-em._{ryl4} suis-hep._{ryl4} **Sul-ac**._{b2.de,bg2,k} **Sul-i**._{a1,k}
Sulph._{a1,b4.de,b4a.de,bg2,k} suprar._{ryl4} syph._{k,mf33} teucr._{Ther,br01,k} **Thuj**._{br01,k} **Trios**._{rsj11} tritic-vg._{fd5.de} **TUB**._{jl2,k,mf33} tung-
 met._{bdx1} ust._{a1} vanil._{fd5.de} ven-m._{rsj12} zinc._{a1,b2.de,bg2,k} zinc-p._{k2} ziz._{a1}

NOSE - DISCHARGE - thin

abrom-a._{ks5} acon-ac._{ryl4} aesc._k ail._{k2} all-c._{tl1} aphis._k ars._{mf33,tl1} arum-t._k aur-m._{k2} beryl._{ipw5} bov._k calc-sil._{k2}
 camph._{b7.de,bg2,h1,kl} caps._{b7.de,bg2,h1,kl} carb-v._{k2} cassia-s._{ocrh1} cench._{k2} chord-umb._{ryl4} coc-c._k colch._k crot-c._k eup-
 pur._{a1} euphr._{mrr1} form._{a1} **Graph**._k helo-s._{rw2} hep._k hippoz._k hydr._k hydrog._{srj2} ind._k **IOD**._k ip._{b7a.de} kali-s._k ketogl-
 ac._{ryl4} lac-c._k lach._k laur._{b7.de,bg2} lil-t._k m-arct._{b7.de} mez._k **Mur-ac**._{hr1,k} naja._k **Nat-c**._{hr1,k} nit-ac._{k2} **Phyt**._k rhod._k rhus-
 t._{b7.de,bg2} ribo._{ryl4} **Sabad**._{k,mrr1} sin-n._k staph._{b7.de,bg2} staphycoc._{ryl4} **Sulph**._k tere-la._{ryl4} trif-p._{a1}

NOSE - DISCHARGE - yellow

abrom-a._{ks5} acon._{a1,b2.de,bg2,k} **Alum**._{b2.de,b4.de,bg2,k} alum-p._{k2} alum-sil._{k2} am-c._{b2.de,bg2} am-m._{a1,b2.de,b7a.de,bg2,k} anag._{hr1,k}
 androc._{srj1} ang._{bg2} ant-c._{b2.de,b7.de,bg2,k} **Arg-n**._k **Ars**._{a1,b2.de,bg2,k} **Ars-i**._k **Ars-met**._k ars-s-f._{k2} **ARUM-T**._{a1,k} atra-r._{bnm3,skp7}
AUR._{b2.de,bg2,k} aur-ar._{k2} aur-i._{k2} **Aur-m**._{a1,k} aur-s._{k2} **Bad**._k bamb-a._{stb2.de} **Bar-c**._{a1,b2.de,b4.de,bg2,k} bar-i._{k2} **Bar-m**._k bar-
 s._{k2} bell._{a1,b2.de,b4.de,bg2,h1,kl} **Berb**._{a1,k} borx._{b2.de,bg2,k2} bov._{b2.de,b4.de,b4a.de,bg2,k} brom._{a1,b4a.de,bg2,k} bros-gau._{mrc1} **BRY**._{b2.de,bg2}
 bufo._k **CALC**._{b2.de,bg2,k} calc-i._{k2} calc-p._{a1} **CALC-S**._{a1,k} calc-sil._{k2} carb-an._{b2.de,bg2} **CARB-V**._{b2.de,bg2} carb-n-s._{k2}
 carc._{fb,gk6} cardios-h._{ryl4} cench._{k2} cham._{b2.de,bg2} chinin-ar._k chlor._{bg2,k} **Cic**._{a1,b2.de,b7.de,bg2,k} cinnb._k **Cist**._{k,mrr1} coc-c._k
Con._{b2.de,bg2,k} **Cop**._{bg2,k} cortico._{sp1} cupr._k **Daph**._{bg2} dig._{b2.de,bg2} **Dros**._{bg2} dulc._{k2,mrr1} ery-a._{a1,k} **Ferr-i**._k
Graph._{a1,b2.de,b4.de,b4a.de,bg2,k} **HEP**._{a1,b2.de,b4a.de,bg2,k} hip-ac._{sp1} **HYDR**._{a1,bg2,k} **Hydrog**._{srj2} **Hyper**._k ign._{b2.de} ind._{a1,k}
Iod._{a1,b2.de,b4a.de,bg2,k} kali-ar._k **KALI-BI**._{a1,bg2,k,mrr1,tl1} **Kali-c**._{a1,b2.de,bg2,k} kali-chl._k **KALI-I**._{a1,k,mrr1} kali-m._{k2} **KALI-P**._k
KALI-S._{k,tl1} kali-sil._{k2} kola._{stb3} kreos._{b2.de,bg2} lac-ac._k **Lach**._{a1,k} lap-la._{sde8.de} lat-m._{sp1} lil-t._{a1,k} limest-k._{ast1} luna._{bg2,k}
LYC._{b2.de,bg2,k} mag-c._{b2.de,bg2} **Mag-m**._{a1,b2.de,b4a.de,bg2,k} mag-s._{a1,k} malar._{bg2} mang._{b2.de,bg2,k} med._{br1,jl2,k2} merc._{a1,b2.de,bg2,k2}
Mez._{a1,b2.de,b4.de,b4a.de,bg2,k} moni._{fm1} mur-ac._{b2.de,b4a.de,bg2,hr1,k} **Nat-ar**._k **Nat-c**._{b2.de,b4a.de,bg2,k} **Nat-m**._k nat-ox._{ryl4} **Nat-p**._k
Nat-s._{k,mf33} nat-sil._{fd3.de} **NIT-AC**._{a1,b2.de,b4.de,bg2,k,mf33} nux-v._{b2.de,bg2} olib-sac._{wmh1} op._{a1} ozone._{sde2} petr._{k2} petr-ra._{shn4}

ph-ac.^{b2.de,bg2} **Phos.**^{a1,b2.de,b4a.de,bg2,k} plac-s.^{rlly4} plan.^{a1,k} plb.^{b2.de,bg2} psor.^{k2,mff33} **PULS.**^{a1,b2.de,b7.de,b7a.de,bg2,k,mff33,t11} rhus-g.^{tmo3} rhus-t.^k ribo.^{rlly4} rumx.^{k2} **Ruta**^{bg2} sabad.^{b2.de,bg2} sabin.^{b2.de,bg2,k} sang.^k sanic.^k sel.^{a1,b2.de,b7.de,b7a.de,bg2,k} seneg.^{bg2,k} **SEP**^{a1,b2.de,bg2,k} **Sil.**^k sin-n.^k spig.^{a1,b2.de,b7.de,bg2,k} **Spong**^{b2.de,bg2} stann.^{b2.de,bg2,k} **Staph.**^{b2.de,bg2} **Stram.**^k suis-hep.^{rlly4} sul-i.^{k2} **SULPH.**^{b2.de,bg2,k} sumb.^{a1} syph.^{jl2,k2} teucr.^k **Ther.**^k **Thuj.**^{b2.de,bg2,k} tritic-vg.^{fd5.de} **TUB.**^{jl2,k,mff33} tung-met.^{bdx1} vanil.^{fd5.de} verat.^{b2.de,bg2} wies.^{a1}

NOSE - FORMICATION

aesc.^k agar.^{b4.de,bg2} am-c.^{b4.de,bg2} ambr.^{b7.de,bg2} arg-met.^{b7.de,b7a.de,bg2,k} arg-n.^{bg2} arn.^{b7.de,b7a.de,bg2,k} aur.^{b4.de,bg2} bar-c.^{bg2} bell.^{b4.de,bg2} borx.^{b4a.de,bg2,hr1} bry.^{b7.de,bg2} **Calc.**^{b4a.de} camph.^{bg2} caps.^{b7.de,bg2} carb-v.^{b4.de,b4a.de,bg2} cham.^{bg2} cic.^{b7.de,bg2} **Cina**^{b7.de,bg2} coff.^{bg2} colch.^{b7.de,b7a.de,bg2} coloc.^{b4a.de} con.^{b4.de,bg2} des-ac.^{rbp6} dros.^{b7.de,bg2} fl-ac.^{bg2} gran.^{bg2} hep.^{b4a.de,bg2} hydrog.^{srj2} ign.^{b7.de,bg2} kali-bi.^{bg2} kali-n.^{b4.de,bg2} lach.^{b7.de,bg2} **M-aust.**^{b7.de} mang.^{a1,b4.de,bg2} merc.^{b4.de,bg2,ptk1} mez.^{b4.de,bg2} mosch.^{b7.de,b7a.de,bg2} nat-m.^{b4.de,bg2,ptk1} nat-s.^{bg2} nit-ac.^{b4.de,bg2} nux-m.^{b7.de,bg2} **Nux-v.**^{b7.de,bg2} petr.^{bg2} ph-ac.^{b4.de,b4a.de,bg2} phos.^{bg2} plat.^{b4.de,bg2} psor.^{bg2} **RAN-B.**^{b7.de,b7a.de,bg2,ptk1} ran-s.^{b7.de,b7a.de,bg2} rheum.^{b7.de,b7a.de,bg2} rhod.^{b4a.de,bg2} rhus-t.^{a1,b7.de,bg2} sabad.^{b7.de,b7a.de,bg2} sep.^{b4.de,b4a.de,bg2} sil.^{bg2} spig.^{b7.de,bg2} spong.^{b7.de,bg2} sul-ac.^{b4a.de} **Sulph.**^{bg2,k} teucr.^{b7.de,b7a.de,bg2,ptk1} thuj.^{b4.de,bg2,k} zinc.^{b4.de,bg2}

NOSE - ITCHING

acon.^{bg2} acon-ac.^{rlly4} **Agar.**^{a1,b4.de,b4a.de,bg2,bro1,k} agath-a.^{nl2} agn.^{a1,b7.de,bg2} **Aids.**^{nl2} ail.^{hr1,k} alum.^{b4.de,bg2,k} alum-p.^{k2} alum-sil.^{k2} am-c.^{b4.de,b4a.de,bg2,k} am-m.^{b7.de,bg2,hr1,k} ang.^{bg2} apis.^{b7a.de,bg2,k} arg-met.^{b7.de,b7a.de,bg2} **Arg-n.**^{bg2,hr1,k} arge-pl.^{rw5} arn.^{b7.de,bg2,k} ars.^{bg2} ars-met.^k **ARUM-T.**^{hr1,k,mrr1} arund.^{hr1,k} asar.^{b7.de,bg2} asc-t.^{a1,hr1,k} **Aur.**^{a1,b4.de,b4a.de,bg2,hr1,k} aur-ar.^{k2} aur-m.^{a1,bg2,hr1,k} aur-s.^k bamb-a.^{stb2.de} bar-c.^k bell.^{b4.de,bg2,k} berb.^{a1,hr1,k} borx.^{b4a.de,bg2,k} **Bov.**^{a1,b4.de,bg2,k} brach.^{hr1,k} brom.^{bg2,k} bros-gau.^{mrc1} bry.^{b7.de,bg2} **Calc.**^{a1,b4.de,bg2,hr1,k} **Calc-p.**^{a1,bg2,hr1,k} **Calc-s.**^k camph.^{hr1,k} cann-s.^{b7.de,bg2} canth.^{a1,bg2} caps.^{a1,b7.de,b7a.de,bg2,hr1,k,t11} carb-ac.^{a1,hr1,k} carb-an.^{b4.de,bg2} **Carb-v.**^{b4.de,b4a.de,bg2,hr1,k} carb-n-s.^k card-m.^k **CAUST.**^{a1,b4.de,bg2,hr1,k} cench.^{k2} cere-b.^{a1} **Cham.**^k **Chel.**^{a1,b7.de,bg2,hr1,k} chin.^{b7.de,bg2,k} chord-umb.^{rlly4} **CINA.**^{b7.de,bg2,bro1,k,t11} cinnb.^{hr1,k} cinnm.^{c1} cob.^k cob-n.^{sp1} coc-c.^{hr1,k} colch.^{hr1,k} coloc.^{b4.de,bg2} com.^{a1,hr1,k} con.^{a1,b4.de,bg2,k} **Crot-c.**^k cystein-l.^{rlly4} dulc.^{fd4.de} euphr.^{a1,bg2} fago.^{a1} falco-pe.^{nl2} ferr.^{a1} ferr-i.^{a1} ferr-m.^{hr1,k} fil.^{bro1} fl-ac.^k germ-met.^{srj5} gran.^{bg2} grat.^{a1,k} hell.^{a1,b7.de,bg2,k} hep.^{b4a.de,bg2} hipp.^{a1} hist.^{sp1} hydr.^{a1,hr1,k} ign.^{b7.de,b7a.de,bg2,bro1,hr1,k} iod.^{bro1} ip.^{bg2,hr1,k} jatr-c.^k kali-ar.^k kali-bi.^{a1,bg2,hr1} **Kali-c.**^{a1,b4.de,bg2,hr1,k} kali-m.^{k2} **Kali-n.**^{b4.de,bg2,k} kali-p.^k kali-s.^k ketogl-ac.^{rlly4} lac-c.^k lac-loxod-a.^{hm2} lach.^{b7.de,b7a.de,bg2} lat-m.^{bnm6} laur.^{a1,b7.de,bg2} lepi.^{a1} lipp.^{a1} lob-s.^{a1} **Lyc.**^{a1,b4.de,bg2,k} lyss.^{hr1,k} mag-c.^{a1,b4.de,bg2} **Mag-m.**^{b4.de,bg2,hr1,k} med.^{jl2,k} menis.^{a1} **Merc.**^{a1,b4.de,bg2,hr1,k} merc-sul.^k merl.^{a1,k} **Mez.**^{hr1,k} moni.^{rfm1} morph.^{a1,bro1} mosch.^{b7a.de,bg2} mur-ac.^{b4.de,bg2} napht.^{c1} narcot.^{a1} nat-c.^{b4.de,bg2} nat-ox.^{rlly4} nat-p.^{bg2,k2} nat-sil.^{fd3.de} neon.^{srj5} **Nit-ac.**^{a1,bg2,hr1,k,t11} **Nux-v.**^{a1,b7.de,bg2,hr1,k,mff11} ol-an.^{a1,hr1} olib-sac.^{wmh1} olnd.^{b7.de,bg2,k} op.^{a1,bg2} pen.^{a1} **Ph-ac.**^{a1,b4.de,bg2,bro1,hr1,k} phos.^{a1,b4.de,b4a.de,bg2,k} phyt.^{bg2} pin-s.^{a1,bro1} plat.^{b4.de,bg2} plb.^{a1,b7.de,bg2} podo.^{bg2} puls.^{b7.de,bg2,hr1,k} rat.^{a1,k} rhod.^{a1,b4a.de,bg2} rhus-t.^{a1,bg2} rhus-v.^{a1} ribo.^{rlly4} **Ros-d.**^{wla1} ruta.^{fd4.de} **Sabad.**^{b7.de,bg2} samb.^{b7.de,b7a.de,bg2,k} sanic.^k sars.^{b4.de} sel.^{b7.de,b7a.de,bg2,k2} seneg.^{b4.de,bg2} sep.^{b4.de,bg2,hr1,k} **Sil.**^{a1,b4.de,b4a.de,bg2,hr1,k} sinus.^{rlly4} **Spig.**^{a1,b7.de,b7a.de,bg2,hr1,k} spong.^{fd4.de} squil.^k staph.^{b7.de,bg2,k} stront-c.^{b4.de,bg2} stry.^{a1,bro1,k} succ-ac.^{br1} sul-ac.^{b4a.de} sul-i.^{bro1,k2} **SULPH.**^{b4a.de,bg2,hr1,k} sumb.^{a1} syph.^{bg2} tarent.^{a1} **Teucr.**^{b7a.de,bg2,bro1,k} ther.^{hr1,k,t11} thres-a.^{szs7} thuj.^{bg2,k} til.^{c1} tritic-vg.^{fd5.de} tub.^{hr1,k} uran-met.^{k,xxx} uran-n.^k urt-u.^{hr1,k} vanil.^{fd5.de} verat.^{bg2} vinc.^{a1,hr1,k} viol-t.^{bg2} zinc.^{b4.de,bg2,hr1,k} zing.^{a1,bro1,hr1}

NOSE - ITCHING - Inside - coryza; during

am-m.^{b7.de,bg2} caps.^{b7.de,b7a.de,bg2} carb-v.^{b4.de,b4a.de,bg2} hep.^{b4a.de} mag-c.^{b4.de,bg2} mosch.^{b7a.de} **Nux-v.**^{b7.de,bg2} plat.^{b4a.de} **Puls.**^{b7.de,bg2} sabad.^{b7.de,bg2} sep.^{b4.de,bg2} spig.^{b7.de,bg2} staph.^{b7.de,bg2} **Teucr.**^{b7a.de}

NOSE - SNEEZING - coryza - with

all-c.^{tl1} ant-t.^{b7a.de,bg2} arg-met.^{b7a.de,bg2} arg-n.^{bg2} ars.^{bg2} calad.^{b7a.de,bg2} calc.^{b4a.de,bg2} carb-an.^{b4a.de,bg2,ptk1} chin.^{b7a.de,bg2} cob-n.^{sp1} cycl.^{b7a.de,bg2} dros.^{b7a.de,bg2} ephe-si.^{hsj1} **Gels.**^{bg2} germ-met.^{srj5} kali-c.^{bg2} kreos.^{bg2} lach.^{bg2} nat-m.^{b4a.de,bg2,mrr1} nux-v.^{bg2,t11} oxal-a.^{rlly4} pitu-gl.^{skp7} puls.^{tl1} rhus-t.^{tl1} sep.^{b4a.de,bg2} squil.^{b7a.de,bg2} staph.^{b7a.de,bg2} suis-hep.^{rlly4} tere-la.^{rlly4} tritic-vg.^{fd5.de} tub.^{jl2} vanil.^{fd5.de}

NOSE - SNEEZING - hay asthma, with

agath-a.^{nl2} **Ars.**^k **Carb-v.**^k **Dulc.**^k **Euphr.**^k lach.^k **Naja.** **Nat-s.**^k nat-sil.^{fd3.de} **Nux-v.**^k sin-n.^k stict.^k tritic-vg.^{fd5.de}

NOSE - SNEEZING - hay fever; in

lach.^{bg2}

Tra i sintomi sopra riportati ne ho selezionati alcuni particolarmente caratteristici nella rinocongiuntivite allergica e li ho ulteriormente repertorizzati per aiutare la selezione dei rimedi da approfondire:

1	1234	1	NOSE - HAY FEVER	122
2	1234	1	NOSE - HAY FEVER - asthmatic breathing; with	27
3	1234	1	GENERALS - DUST - agg.	21
4	1234	1	GENERALS - ALLERGIC constitution	64

5	1234	1	NOSE - DISCHARGE – dripping	43
6	1234	1	NOSE - ITCHING - Inside - coryza; during	14
7	1234	1	NOSE - SNEEZING - hay asthma, with	13
8	1234	1	NOSE - CORYZA - air; in open - agg.	44
9	1234	1	NOSE - CORYZA - air; in open - amel.	33
10	1234	1	NOSE - DISCHARGE - watery - air; in open - agg.	19
11	1234	1	NOSE - DISCHARGE - watery – excoriating	14
12	1234	1	NOSE - HAY FEVER - spring; in	7
13	1234	1	EYE - ITCHING - air; in open - amel.	1
14	1234	1	EYE - LACHRYMATION - accompanied by – sneezing	3
15	1234	1	EYE - LACHRYMATION - coryza; during	49

	Nux-v.	Ars.	Sabad.	Puls.	Euphr.	Dulc.	Iod.	Sulph.	Phos.	Lach.	All-c.
	10/19	10/18	10/14	9/20	9/14	7/13	7/11	7/11	7/10	7/7	6/13
1:	1	3	3	3	2	2	1	2	1	1	3
2:	3	3	2	-	2	2	3	-	-	1	-
3:	-	1	-	1	-	-	-	1	-	-	-
4:	1	1	1	1	1	2	2	1	1	-	1
5:	1	2	1	-	1	-	-	2	1	-	2
6:	2	-	1	2	-	-	-	-	-	-	-
7:	2	2	-	-	2	2	-	-	-	1	-
8:	1	-	1	3	1	2	1	1	2	1	-
9:	3	1	-	2	1	-	1	-	1	-	2
10:	-	2	1	3	1	1	2	2	2	-	-
11:	2	2	-	-	-	-	-	2	-	1	-
12:	-	-	1	-	-	-	-	-	-	1	2
13:	-	-	-	3	-	-	-	-	-	-	-
14:	-	-	1	-	-	-	-	-	-	-	-
15:	3	1	2	2	3	2	1	-	2	1	3

MATERIA MEDICA

Vediamo ora alcuni dei principali rimedi indicati nella rinocongiuntivite allergica considerando anche i principali tratti mentali del bambino (dove non li abbiamo già descritti nei rimedi trattati per l'asma).

AGARICUS MUSCARIUS

Raffreddore allergico con parossismi di starnuti, dovuti a solletico nella narice destra, negli occhi e sul palato, con irritazione laringea.

Il naso tende a chiudersi di notte.

Starnuti frequenti al mattino al risveglio (Am-c., Nux-v), quando esce al sole (Merc., Sang.) e durante e dopo la tosse.

Forte rinite con gocciolamento che inizia alla narice sx, poi si sposta alla narice dx.

Secchezza nasale con sensazione di corpo estraneo dentro il naso, che costringe il bambino a soffiarsi il naso spesso, ma senza alcuna secrezione.

Tosse allergica, improvvisa (Squil.) parossistica: gli attacchi si susseguono l'uno dopo l'altro (Dros), sono seguiti da muco abbondante (Arg-n., Coc-c.); la tosse peggiora di mattina al risveglio (Thuj.), quando va a letto (Lach., Lyc.) e toccando il dotto auricolare (Lach.); quando ha la tosse il bambino deve stare seduto dritto.

Violenti colpi di tosse che obbligano il bambino a piegarsi in due (Ther.).

COUGH - TOUCHED; from being - ear canal; at the

Agar.k Arg-n.k Carbn-s.k kali-c.k LACH.k,kl2 lyc.dgt mag-m.dgt mang.k nat-s.dgt Psor.k,mtf33 sil.k Sulph.k tarent.k

I bambini Agaricus muscarius presentano un sviluppo lento del sistema nervoso, per cui imparano a parlare e a camminare in ritardo. A scuola hanno difficoltà di comprensione, apprendimento e concentrazione, fanno errori nello scrivere e nel parlare.

Sono indecisi, chiedono agli altri di decidere per loro, dipendono molto dai genitori.

Appaiono timidi ed impacciati, ma con il tempo possono diventare irrequieti e ipercinetici, non possiedono l'idea del pericolo e non hanno paure.

Amano fare le capriole.

Indicato per irrequietezza durante la dentizione.

Talvolta i bambini Agaricus possono essere intelligenti e svegli con attività mentale più intensa verso sera.

ALLIUM CEPA

Può curare almeno un terzo di tutti i casi di riniti allergiche acute (febbre da fieno), almeno per la stagione. Per ottenere cure permanenti è richiesto l'uso di un rimedio ad azione più profonda una volta che i sintomi acuti sono alleviati (R. Morrison).

Corizza con secrezioni nasali acri che possono anche escoriare il naso o il labbro sup.

Profusa secrezione acquosa "come un rubinetto", il paziente chiude il naso con il fazzoletto per fermare il flusso.

Febbre da fieno, peggiorata dai fumi, in stanze calde, peggio sul lato sx, peggio nel tardo pomeriggio o sera, meglio all'aria aperta.

Profusa lacrimazione che solitamente è blanda.

Cefalea durante corizza.

I bambini Allium Cepa sono spesso pigri e scontenti, tendono a fare smorfie col viso e a toccare tutto ciò che hanno intorno.

Ci possono essere dei momenti di sonnolenza con torpore, come se il bambino fosse poco presente, indifferente a ciò che lo circonda, non riesce a concentrarsi; ciò capita più facilmente al pomeriggio.

ARSENICUM ALBUM

Corizza destra.

Secrezione nasale acquosa ed acre, che gocciola ma lascia il naso completamente ostruito.

Attacchi violenti di rinite al risveglio, all'aria aperta, quando si raffredda se è accaldato o con la febbre.

Lacrime acri, brucianti.

Il bambino si stropiccia gli occhi per cui ha gli occhi arrossati.

ARSENICUM IODATUM

Febbre da fieno con secrezioni acquose ed acri.

Secrezioni nasali dense, gialle, simili a miele.

Asma. Eczema.

Possono presentare emaciazione con appetito smisurato, come i composti iodati, altre volte il dimagrimento si associa a perdita dell'appetito.

NOSE - SMELL – wanting

NOSE – SNEEZING

NOSE – SWELLING

NOSE – CATARRH

NOSE – CORYZA

NOSE - CORYZA - discharge, with

NOSE - DISCHARGE – bloody

NOSE - DISCHARGE – burning

NOSE - DISCHARGE – copious

NOSE - DISCHARGE – excoriating

NOSE - DISCHARGE – greenish

NOSE - DISCHARGE – purulent

NOSE - DISCHARGE – thick

NOSE - DISCHARGE – watery

NOSE - DISCHARGE – yellow

NOSE - DISCHARGE - yellow - honey, like

NOSE - DRYNESS – Inside

NOSE - HAY FEVER

NOSE - HAY FEVER - asthmatic breathing; with

NOSE – OBSTRUCTION

NOSE - OBSTRUCTION - warm – room

Dal punto di vista mentale sono bambini con tremenda irrequietezza ed iperattività, che li porta a rompere tutto. Sono in continuo movimento arrampicandosi per i mobili. Sprecano la propria energia nel consumare il proprio corpo.

Non riesce a fermare la mente e a concentrarsi su di una sola cosa, ciò porta problemi nel rendimento scolastico.

ARUNDO MAURITANICA

Prurito marcato nelle narici e sul palato.

Corizza. Starnuti.

Il bambino tira su col naso.

Calore alla radice del naso o in mezzo agli occhi.

Salivazione profusa in corso di corizza.

I sintomi cominciano con la comparsa di punti rossi sulla pelle, prurito e bruciore della congiuntiva e del palato.

Escoriazione della bocca.

NOSE - CORYZA - accompanied by – salivation

ARUND_{•mrr1} Calc-p_{•kr1,vk1} cupr-ar_{•kr1,v}

NOSE - DRYNESS – Inside

NOSE - HAY FEVER

NOSE – ITCHING

NOSE - ITCHING – Inside

NOSE - ITCHING – Nostrils

GELSEMIUM

NOSE – CORYZA

NOSE - CORYZA - cough – with

NOSE - CORYZA - discharge, with

NOSE - CORYZA – summer

NOSE - DISCHARGE – excoriating

NOSE - FULLNESS, sense of

NOSE - HAY FEVER

NOSE - HAY FEVER - spring; in

NOSE - OBSTRUCTION - alternating sides

NOSE - PAIN – Root

NOSE - PAIN - burning, smarting

NOSE - PAIN - pressing – Root

NOSE - SNEEZING – morning

NOSE - SNEEZING - coryza – with

NOSE - SNEEZING – paroxysmal

I bambini Gelsemium sono stanchi, timidi, eccitabili, facili alla rabbia.

Presentano intorpidimento mentale con difficoltà di concentrazione.

Sono bambini ansiosi, con disturbi d'anticipazione prima di verifiche o esami e disturbi da spavento.

LYCOPODIUM

Prurito continuo al naso, il bambino si stuzzica o si mette le dita nel naso anche durante il sonno.

Ostruzione nasale che peggiora di notte durante il sonno.

Il bambino tende continuamente a soffiare con il naso.

Starnutisce dopo ogni accesso di tosse.

Esistono due tipi costituzionali di bambino Lycopodium:

Il primo più timido, con maggior paure ed ansia, mancanza di fiducia in se stesso, timore del giudizio degli altri, delle situazioni nuove per paura di fallire ed apparire ridicolo in pubblico.

Il secondo è dittatoriale, vuole controllare chi gli sta intorno, vuole essere il più bravo, è irritabile, impaziente, con grande desiderio di potere.

Entrambi questi aspetti possono coesistere nello stesso bambino, in quanto Lycopodium è tipicamente "forte con i deboli e debole con i forti", oppure possono succedersi nei diversi momenti della vita.

Spesso a scuola si comportano in modo impeccabile e a casa sono disobbedienti e capricciosi.

Le paure sono un tema ricorrente, in particolare da soli, al buio, tra sconosciuti.

Sono bambini vanitosi, preoccupati del loro aspetto. Spesso si svegliano di cattivo umore, sono irrequieti, incapaci di stare fermi, toccano tutto e tendono a mettersi le mani in bocca.

NATRUM MURIATICUM

Febbre da fieno.

Corizza con secrezione albuminosa o a "bianco d'uovo".

I raffreddori iniziano con starnuti.

Lacrimazione agli occhi, peggiorata all'aria aperta, con il vento, con la tosse, leggendo.

Violenti parossismi di starnuti la mattina per allergia agli acari oppure causati dal fatto che si è scoperto.

Sensazione di naso chiuso che peggiora all'aria aperta.

Il bambino Natrum muriaticum è educato ed obbediente, riservato in pubblico, evita di esprimere le proprie emozioni.

Ordinato e perfezionista sia a casa che a scuola, dove soffre molto se non ottiene buoni risultati.

Particolarmente marcata è la sensibilità.

Un dolore importante (morte in famiglia, divorzio dei genitori...) porterà sicuramente a disturbi molto intensi.

Se non riesce in qualcosa o viene punito reagisce con risentimento e un atteggiamento di autocondanna.

Per l'introversione e la timidezza spesso si isola dai coetanei, può avere inclinazioni artistiche.

Piange facilmente quando è solo e non ama la consolazione in linea di massima.

Le paure principali sono del buio, di stare soli, del temporale, dei serpenti, dei ladri, degli insetti e delle altezze.

PULSATILLA

Congiuntivite allergica con prurito, lacrimazione e dolore agli occhi, migliorati da applicazioni fredde.

Febbre da fieno, corizza, starnuti spesso peggiorati all'aria aperta (ma anche migliorata all'aria aperta), alla sera, in una stanza calda; spesso inizia di notte con prurito al palato.

Secrezione nasale non irritante e spesso verdastra.

Ostruzione nasale cronica, aggravata durante il sonno.

Importante lacrimazione che accompagna tutti i disturbi.

Frequenti parossismi di starnuti quando il bambino è in una stanza calda.

SABADILLA

Febbre da fieno con tremendi starnuti.

Parossismi di starnuti di dieci o più alla volta, peggiorati con il freddo, con gli odori e i profumi; migliorati dal calore e da bevande calde.

Prurito e solletico nel naso.

Secrezioni nasali fluide e abbondanti, spesso acri.

SINAPSIS NIGRA

Corizza sinistra, che può essere accompagnata da lacrimazione sinistra.

Corizza secca, calda, peggio sul lato sinistro.

Corizza che si alterna ad ostruzione nasale.

Corizza su lati alterni.

Intensi starnuti, spesso peggiorati la notte.

Dal punto di vista mentale sono bambini scontenti, che rispondono alle domande bruscamente.

EYE – ITCHING

EYE - PAIN – burning

NOSE - CORYZA – left

NOSE - DISCHARGE – bloody

NOSE - DISCHARGE – excoriating

NOSE - DISCOLORATION - redness – Wings

NOSE - HAY FEVER

NOSE - HAY FEVER - asthmatic breathing; with

NOSE - OBSTRUCTION - left

ARUM TRIPHYLLINUM

Rimedio per disturbi allergici che colpiscono la cute e le membrane mucose.

Marcato pizzicore e prurito al naso e sulle labbra.

Corizza profusa ed escoriante, principalmente dal lato sinistro.

Le labbra e il naso sono irritati e il bambino li pizzica fino a farli sanguinare.

Rossore e irritazione intorno alla bocca.

Bambini ostinati.

NUX VOMICA

Starnuti e corizza la mattina al risveglio o alzandosi.
Corizza fluente ed escoriante al mattino, ma naso ostruito la notte.
Corizza peggiorata all'aria aperta.
Parossismi di starnuti al mattino al risveglio e quando il bambino si scopre, con secrezione acquosa.
Fotofobia. Gli occhi lacrimano con il raffreddore.
Le patologie acute generalmente peggiorano verso le 3-4 di notte o al risveglio e con il freddo.

EUPHRASIA

È uno dei principali rimedi per la corizza e la febbre da fieno, soprattutto quando predomina la sintomatologia oculare.
Corizza con rinorrea non irritante e lacrimazione acre, profusa.
Occhi bruciati, irritati, con fotofobia e ammiccamento marcato.
Secrezioni abbondanti, fluide dagli occhi e dal naso, con pus alle commessure palpebrali.

DULCAMARA

Febbre da fieno specialmente alla fine dell'estate o in autunno.
Peggiora con il tempo freddo umido.
Catarro denso con muco giallo che riempie i seni paranasali e l'orecchio interno.
Rinite associata ad asma.

Bambini ostinati, dittatoriali, possessivi. Ansiosi ed irrequieti, spesso sono irritabili e litigiosi.
Caratteristico il sintomo: "offende senza essere arrabbiato".

CENNI DI PREVENZIONE DELLE ALLERGIE

La letteratura medica, per prevenire le malattie allergiche, raccomanda di evitare l'esposizione al fumo di sigaretta durante la gravidanza e nella prima infanzia e incoraggia l'allattamento al seno (soprattutto nei primi 4-6 mesi) o l'uso di formule con idrolisati spinti nei bambini ad alto rischio allergico per prevenire l'allergia alle proteine del latte vaccino.

È consigliato inoltre somministrare ai bambini cicli di prebiotici, probiotici e acidi grassi polinsaturi per ridurre l'infiammazione e favorire il benessere dell'apparato digerente, fondamentale per un corretto funzionamento del sistema immunitario.

Sembra essere utile anche l'integrazione con antiossidanti, folati e vitamina D3 per regolarizzare la funzione e lo sviluppo del sistema immunitario, ma questo dato deve essere confermato da ulteriori studi.

Numerose pubblicazioni in letteratura mettono inoltre in relazione le vaccinazioni con l'insorgenza, l'aggravamento o la cronicizzazione di malattie allergiche verso cui il bambino è predisposto.

In particolare ciò riguarda i vaccini batterici che attivano la risposta T helper 2 e deprimono la T helper1. Se vi è un'iperattivazione di questa via del sistema immunitario e soprattutto se lo sbilanciamento tra Th1 e Th2 persiste nel tempo, viene favorita l'insorgenza di patologie di tipo allergico.

Nel 1994, il *Journal of American Medical Association* ha pubblicato uno studio che ha confrontato 243 bambini vaccinati contro la pertosse con 203 non vaccinati: i bambini vaccinati avevano una frequenza di asma 5 volte superiore rispetto ai non vaccinati. (Odent M. R. et al. Pertussis vaccination and asthma: is there a link? *Journal of American Medical Association* 272 (8): 592; 1994).

Esistono diversi altri studi che riportano la stessa differenza nella frequenza delle patologie allergiche tra vaccinati e non vaccinati.

Per curare bambini con patologie insorte dopo la somministrazione di vaccini, oltre alla prescrizione del Simillimum, secondo i dettami dell'omeopatia classica, si può prendere in considerazione la metodica proposta dal Dott. Tinus Smits (omeopata olandese) che consiste nell'"antidotare" la vaccinazione, somministrando il nosode corrispondente.

Il Dott. Smits ha osservato, nella sua esperienza clinica, che quando la somministrazione del Simillimum non riporta gli effetti attesi, può essere presente nel paziente un forte blocco immunitario e/o tossicologico causato dai vaccini parentelari che il soggetto ha assunto in precedenza, specie quelli dei primissimi mesi di vita, o addirittura che sono stati somministrati alla madre durante la gravidanza o nel periodo antecedente al concepimento, oppure da un danno tossicologico causato da qualche altro farmaco.

La sua metodica consiste nella somministrazione dei nosodi corrispondenti alle vaccinazioni e/o ai farmaci assunti dal paziente, a diluizioni crescenti (30 – 200. .1000 – 10000 CH o K) uno alla volta, iniziando dal vaccino presumibilmente responsabile dell'insorgenza della sintomatologia.

Ogni diluizione va somministrata due volte a settimana, salendo di potenza ogni settimana, fino a che compare una reazione da parte dell'organismo (febbre, diarrea, eruzione cutanea, rinite, tosse, nervosismo... in genere entro 12-24 ore dall'assunzione del nosode), allora si attende una settimana dalla scomparsa della sintomatologia e si somministra nuovamente la diluizione che ha suscitato la reazione. Quando questa non causerà più la comparsa di alcuna sintomatologia, si potrà salire alla diluizione successiva.

BIBLIOGRAFIA

- 1) "Indicazioni cliniche dei più comuni rimedi omeopatici", Margaret Lucy Tyler.
- 2) "Pediatria - temi e concetti in medicina omeopatica", Roberto Petrucci.
- 3) "Osservazioni cliniche sui Rimedi Pediatrici Omeopatici", Farokh J. Master.
- 4) "Manuale Guida ai sintomi chiave e di conferma", Roger Morrison.
- 5) "Nelson – trattato di pediatria", R.E. Behrman.
- 6) "Le vaccinazioni pediatriche", Roberto Gava.
- 7) "Autismo, oltre la disperazione. L'omeopatia ha la risposta", Tinus Smits.
- 8) eMedicine – Pediatrics.